

HÅLLBARHETSBEDÖMNING

FÖR ÖVERSIKTSPLAN GRÄSTORP 2045

SAMRÅDSHANDLING 2023-10-11



HÅLLBARHETSBEDÖMNING FÖR ÖVERSIKTSPLAN GRÄSTORP

Kund: Grästorps kommun
Kontaktperson: Erica Olson

Organisation Sigma Civil

Uppdragsansvarig: Cecilia Flygare
Upprättad av: Emmy Frohm Gerdin, Maria Zingmark,
Annika Granath, Cecilia Flygare
Godkänd av: Cecilia Flygare

Projektnummer: 173593
Datum: Samrådshandling 2023-10-11

ICKE-TEKNISK SAMMANFATTNING

Bakgrund och syfte

Många av de områden som pekas ut för utveckling i Grästorps kommuns befintliga översiktsplan har redan bebyggts eller börjat planeras för att bebyggas. Kommunen har därför sett ett behov av att identifiera nya områden för att skapa en långsiktig och hållbar samhällsutveckling. För att kunna växa och bli fler invånare behöver kommunen ta ny mark i anspråk både för bostäder och verksamheter. Grästorp består till stor del av jordbruksmark vilken är mycket viktig för landets livsmedelsförsörjning. Kommunen behöver därför planera för hur man kan växa på ett lämpligt sätt med hänsyn till jordbruksmarken.

För att integrera miljöfrågorna i arbetet med översiktsplanen har en miljöbedömning tagits fram. De miljöfrågor som ingår i bedömningen har sorterats ut genom samråd med Länsstyrelsen i Västra Götalands län samt med Lidköping, Vara, Essunga och Vänersborgs kommuner samt Trollhättans stad. Kommunen har även valt att ta ett bredare grepp på hållbarhetsfrågan och bedöma även sociala och ekonomiska konsekvenser av översiktsplanen.

Metod

Bedömningarna av de olika hållbarhetsaspekterna tar avstamp i lagkrav, vedertagna normer, forskning och riktvärden som fungerar som stöd vid identifiering, kartläggning, beskrivning och bedömning av konsekvenserna. I och med att översiktsplanen är ett strategiskt dokument och inte juridiskt bindande är de direkta konsekvenserna svåra att bedöma och rangordna. Bedömningarna sammanfattas därför utifrån vad som sammantaget utgör en risk för negativa konsekvenser eller en möjlighet för positiva konsekvenser. Där ingen märkbar effekt bedöms uppstå bedöms konsekvenserna utebli.

I arbetet med planen har två alternativ till mark- och vattenanvändningen för att uppnå planens syfte identifierats. Ett huvudalternativ, vilket benämns som planförslaget, och en variant av planförslaget, ett utvecklingsalternativ, som benämns alternativ skogsmark. För respektive aspekt görs en huvudsaklig bedömning av planförslaget och av nollalternativet. I ett avslutande avsnitt lyfts de alternativskiljande konsekvenserna mellan de två alternativen i jämförelse med nollalternativet.

Alternativ

Nollalternativet

Nollalternativet ska motsvara en sannolik utveckling av kommunen om inte det aktuella översiktsplaneförslaget genomförs. Det är inte en beskrivning av aktuella förhållanden utan en framskrivning av tillståndet i miljön fram till prognosåret 2045 baserat på redan fattade beslut. Nollalternativet fungerar som ett jämförelsealternativ för att bedöma planens förslag på övergripande mark- och vattenanvändning med avseende på miljöeffekter och konsekvenser. I nollalternativet antas den gällande översiktsplanen från 2016 bli helt genomförd.

Givna förutsättningar för såväl nollalternativet som för en utveckling enligt den nya översiktsplanen är bland annat att den pågående klimatförändringen kan antas ge större effekter de kommande decennierna. Vissa samhällsbeslut som påverkar miljöns utveckling gäller också oberoende av

planens tillkomst, exempelvis klimatpolitikens åtgärder för ökad elektrifiering, minskad användning av fossila bränslen i transporter och för uppvärmning.

Planförslaget

Grästorps kommun växer genom förtätning inom centralorten Grästorp och genom bebyggelse i form av olika typer av verksamheter och bostäder i öster/sydöst (Österskogen, Skubbetområdet, Söderskogen och Tengeneskogen), samt på längre sikt genom bostadsbebyggelse i söder (Söderå kern), se Figur 4. För att balansera utspridningen önskar man även pröva en förtätning genom en högre byggnation i de centrala delarna av tätorten. Antal våningar bestäms utifrån platsens förutsättningar och den påverkan som kan ske på landskapsbilden.

I alternativet prövas även möjligheterna att bygga bostäder direkt norr om samhället inom det område som påverkas av buller från totalförsvarets verksamhet (Norrå kern). Bland annat för möjligheten att växa symmetriskt kring ortens centrum.

Väster om tätorten vid handels- och verksamhetsområdet Tre älgar (Rasta AB), föreslås ett utökat verksamhetsområde. Befintligt verksamhetsområde i öster, Västölet, föreslås också utökas. I byarna medges en generell förtätning kring befintliga gårdar som inte söndrar det viktiga jordbrukslandskapet. En annan viktig utveckling är omvandlingen av alla ödehus som finns utspridda över kommunen.

Alternativ skogsmark

I likhet med planförslaget föreslås en förtätning inom centralorten Grästorp med en högre byggnation i de centrala delarna av tätorten. Däremot skiljer sig alternativet från planförslaget genom att byggnation utanför den befintliga tätorten endast sker på skogsmark. Detta innebär bostadsbyggnation i väster (inom Brännebackas skogsområde), i sydväst (Frugården) och små spridda områden i öster/sydöst (Skubbet-området). Utveckling av verksamhetsområden sker endast på skogsmark. Ingen bebyggelse föreslås inom det bullerpåverkade området i norr.

Konsekvenser

Miljökonsekvenserna av översiktsplanen är jämförda med en sannolik utveckling om förslaget till ny översiktsplan inte genomförs. Bedömningar har gjorts utifrån nationella miljömål, miljö kvalitetsnormer samt i översiktsplanens redovisade Hänsyn och riksintressen. I dialog med länsstyrelsen har utvalda miljöaspekter valts ut. Kommunen har bedömt översiktsplanen utifrån miljöaspekterna på en övergripande nivå med en samlad bedömning för respektive miljöaspekt.

I och med att en översiktsplan tas fram på en övergripande strategisk nivå blir även bedömningarna övergripande. På en mer detaljerad nivå kan det finnas värden som antingen kan medföra större negativa eller positiva konsekvenser som inte framgår i denna miljöbedömning.

Miljö kvalitetsnormer

De miljö kvalitetsnormer som bedöms relevanta för utredda alternativ är för buller och vatten. Till följd av dagens redan låga trafikmängder och begränsad mängd produktionsindustri bedöms det inte finnas någon risk för att miljö kvalitetsnormerna för buller eller luft kommer att påverkas genom en ökning av bostäder och verksamheter. Buller från Såtenäs flottilflygplats omfattas inte av miljö kvalitetsnormerna då det inte är en civil flygplats.

I Grästorps kommun är problem med vattenmiljön framför allt kopplat till övergödning genom näringsläckage från jordbruket samt delvis enskilda avlopp. Kommunens vilja är även att underlätta för anslutning till det kommunala spillvattennätet. I samband med detaljplaner och lovgivning kommer genomtänkta dagvattenutredningar tas fram som säkerställer en säker dagvattenhantering. Sammantaget bedöms därför inte något av de utredda alternativen medföra någon försämring eller försvåra uppfyllandet av miljökvalitetsnormerna för vatten.

Miljömål

De båda utredda alternativen motverkar att det nationella miljömålet *Ett rikt odlingslandskap* kan uppnås. Ianspråktagande av jordbruksmark påverkar negativt viktiga biotopmiljöer för den biologiska mångfalden såsom brynmiljöer, åkerholmar, stenmurar, diken. Att brynzonerna ianspråktagas motverkar också det nationella målet om *Ett rikt växt- och djurliv*, något som i någon omfattning berör samtliga alternativ. Alternativ skogsmark motverkar det nationella målet om *Levande skogar* då skogsmark tas i anspråk. Vidare motverkar planförslaget delvis målet *God bebyggd miljö* genom en utveckling av bostäder inom det bullerpåverkade området norr om tätorten. Även alternativ skogsmark motverkar delvis målet genom att skogsmark som är viktig för närrecreation försvinner.

För övriga nationella miljö kvalitetsmål relevanta för denna översiktsplan, bedöms de utredda alternativen antingen bidra till att målen uppfylls eller varken bidra eller motverka målen.

Planförslaget motverkar till att det lokalt uppställda målet *Hållbar matkonsumtion och produktion* uppnås. Det beror på att en liten andel jordbruksmark tas i anspråk för byggande av bostäder och verksamheter. På kort sikt bör detta inte ha någon större påverkan på den lokala livsmedelsproduktionen. På längre sikt kan dock ett kontinuerligt ianspråktagande av jordbruksmark försvåra för de lokala livsmedelsproducenterna.

Alternativ skogsmark

För bevarandet av den viktiga jordbruksmarken bedöms alternativ skogsmark medföra mindre negativa konsekvenser jämfört med nollalternativet, framför allt ur ett kortare tidsperspektiv. På längre sikt är det däremot troligt att det kommer finnas en vilja att bygga ihop de skilda bostadsområdena med varandra och skapa en mer sammanhållen tätort. Därmed finns även i alternativ skogsmark en risk för negativ påverkan på jordbruksmarken. Alternativ skogsmark medför, jämfört med nollalternativet, färre områden som kan utgöra risk för översvämning och inget område som misstänks utgöra risk för ras eller skred och bedöms ur det perspektivet medföra mindre negativa konsekvenser.

Skogsalternativet tar mer av skogsmarken i anspråk vilket bedöms medföra större negativa konsekvenser för biologisk mångfald genom att variationen av livsmiljöer minskar. Alternativet medför även en större påverkan på landskapskaraktären som ändras från "öar med skog" till "öar av bebyggelse".

För ekonomiska och sociala faktorer bedöms alternativ skogsmark medföra större negativa konsekvenser jämfört med nollalternativet. En mindre sammanhållen tätort skapar sämre tillgänglighet och möjligheter för barn, kvinnor och äldre att röra sig tryggt i samhället. Bebyggelse i skogsmiljöer runt tätorten påverkar förekomsten av rekreativa värden som inte finns i lika hög grad i

jordbruksmarken. En mindre sammanhållen bebyggelse medför även högre kostnader för byggnation och drift av vägar, belysning och annan infrastruktur. Jämfört med nollalternativet skapar alternativ skogsmark även sämre förutsättningar för verksamhetsutveckling genom att planering för verksamhetsmark inte sker i anslutning till befintliga verksamhetsområden.

Med beaktan av samtliga utredda aspekterna bedöms alternativ skogsmark medföra fler negativa konsekvenser jämfört med nollalternativet.

Planförslaget

Vid endast beaktan av de bedömda miljöaspekterna är planförslaget relativt likvärdigt med nollalternativet. Planförslaget bedöms dock medföra något mer positiva konsekvenser för jordbruksmarken då alternativet medger en högre förtätning inom befintlig tätort. Kommunen anger en bebyggelseprincip där förtätning ska ske från befintlig bebyggelse och utåt för att inte försvåra jord- och skogsbrukets bedrivande i onödan. Alternativet medför också en något större påverkan på tätortens småskalighet genom att tillåta högre bebyggelse och medger jämfört med nollalternativet mer bebyggelse inom bullerutsatta områden vilket bidrar till negativ påverkan för människors hälsa. Vidare tas större ytor av skogsmark med brynmiljöer i anspråk vilket medför större negativa konsekvenser för hälsa och naturmiljö.

Inte heller för de ekonomiska faktorerna bedöms planförslaget medföra några stora negativa konsekvenser jämfört med nollalternativet. En större variation av handel och verksamheter medges i alternativet vilket bedöms positivt ur ekonomisk synvinkel, medan en mer spridd tätort kan ge större kostnader för byggnation och drift av infrastruktur.

För de sociala faktorerna medför planförslaget mer positiva konsekvenser jämfört med nollalternativet. Grönområden inom tätorten pekas ut för bevarande och det finns även en vilja att utveckla det tätortsnära Skubbetområdet för sport och fritid, vilket är fördelaktigt för rekreationen och för en god boendemiljö. Viljan att pröva en högre bebyggelse i tätorten där fler får nära till service, skolor, kultur, utbyggd infrastruktur med mera bedöms också fördelaktigt ur perspektivet tillgänglighet och service, framför allt för barn, kvinnor och äldre. Ett ökat antal våningar i tätorten möjliggör även för fler lägenheter och möjlighet till en större bredd bland lämpliga boendemiljöer för invånarna.

Med hänsyn till alla utredda hållbarhetsaspekter bedöms därför planförslaget jämfört med nollalternativet medföra fler positiva konsekvenser.

Samlad konsekvensbedömning

Konsekvenserna av översiktsplanen bedöms sammantaget inte så stora att planen inte kan genomföras. De konsekvenser som är mer betydande och som bör följas upp är kopplade till ianspråktagande av jordbruksmark, önskemålet att utveckla en besöksanläggning på Hunneberg samt viljan att på sikt bygga inom påverkansområdet för Såtenäs Flotttilflygplats med eventuell bullerpåverkan som följd. I övrigt bedöms identifierade negativa konsekvenser eller risk för negativa konsekvenser som hanterbara inom ramen för miljötillsyn, lovgivning och detaljplanering.

Miljö kvalitetsnormer för vatten och buller bedöms inte överskridas. Ställningstaganden i översiktsplanen visar över lag god överensstämmelse med beslutade nationella miljömål. I vissa

övergripande frågeställningar finns målkonflikter samt kumulativa effekter som kräver en fördjupad analys i den fortsatta planeringen. Det handlar om målen *Ett rikt odlingslandskap*, *Levande skogar*, *Ett rikt växt- och djurliv* samt till vissa delar *God bebyggd miljö*.

Översiktsplanen har strävat efter att tillgodose riksintressen, skyddade områden och natura 2000-områden i sin planering av mark- och vattenanvändning. Ett par utvecklingsområden ligger inom värdefullt natur- eller kulturmiljöområde där värdebeskrivning och anpassning inom området behöver beaktas i fortsatt process genom krav på detaljplaneläggning (Hunneberg). Det bedöms finnas en risk för skada på riksintresset för Försvarmakten (Påverkansområde för buller eller annan risk (Såtenäs flottiljflygplats samt Råda övningsflygplats). Samråd och dialog med Försvarmakten kommer att hållas.

Aktuella riksintressen för friluftsliv och rörligt friluftsliv, kulturmiljö och kommunikationer bedöms i övrigt än det som nämns ovan, inte påverkas.

Utifrån en sammanvägning av samtliga utredda hållbarhetsaspekter, bedömda miljö kvalitetsmål och miljö kvalitetsnormer bedöms planförslaget som det mest fördelaktiga alternativet.

Fortsatt arbete och förslag på åtgärder för att undvika negativ påverkan

- Konsekvenserna av en besöksanläggning på Hunneberg behöver utredas vidare i samband med att en detaljplan upprättas för området.
- Vid en framtida byggnation inom Såtenäs påverkansområde är en tät dialog med försvaret viktig, både för att säkerställa en god boendemiljö samt för att inte medföra risk för skada på riksintresset.
- Fokus bör ligga på att stärka befintliga bebyggelse- och servicenoder för att hushålla med värdefull jordbruks- och skogsmark.
- I samband med detaljplaneläggning bör de aktuella naturmiljöerna inventeras och planerna anpassas för att undvika skadlig påverkan och undersöka möjligheterna till att förstärka befintliga gröna samband och kopplingar. Kompensationsåtgärder kan också vara möjliga.
- En utvecklad samverkan med länsstyrelsen skapar bättre förutsättningar för att bevara kulturmiljöer.
- Antal våningar vid byggnation av högre hus inom tätorten regleras i kommande detaljplaner. Landmärken såsom siloanläggningar och kyrkan i Grästorps behöver beaktas i bedömningen så att påverkan på landskapsbilden minimeras.
- Vid detaljplanearbete behöver dagvattenutredningar genomföras som tar ett helhetsgrepp på föroreningsbelastningen vid nuvarande markanvändning samt planerad markanvändning. Utifrån detta behöver åtgärder genomföras för att inte öka föroreningsbelastningen på aktuell recipient.
- I samband med upphävande av strandskyddet behöver placeringen av tillkommande byggnader ta hänsyn till översvämningensrisken och regleras i bygglovsbeslut. Även vid arbete med nya detaljplaner behöver översvämningensrisken beaktas.

- Finns misstanke om förorenad mark ska detta utredas i detaljplaneskedet eller innan bygglov ges. Om utredningen visar på förekomst av föroreningar får byggnation endast tillåtas efter att sanering i lämplig omfattning genomförts. Vid förorenade objekt nära vatten behöver saneringen ta hänsyn till framtida klimatförändringar och potentiella flöden som kan påverka saneringens varaktighet.
- Vid detaljplanearbete eller handläggning av bygglov behöver de geotekniska förutsättningarna beaktas, särskilt vid lägen i närheten av vattendrag. Krav bör ställas på geoteknisk undersökning för att säkerställa behov av förstärkningsåtgärder eller grundläggningsmetoder.
- De gröna miljöerna som bevaras i tätorten bör utvecklas på ett sätt så att de tillgängliggörs för alla. Tillgänglighet och trygghet är viktiga faktorer att belysa för att alla grupper ska ha samma förutsättningar att använda våra offentliga rum.
- Grästorps är en relativt liten kommun till ytan. Gång och cykel bör prioriteras högre än det gör då stora delar av kommunen finns inom cykelavstånd. Detta är även ett jämställdhetsarbete då män i högre grad än kvinnor är bilburna.
- Planera för en jämnare fördelning mellan bostadsbestånden i kommunen för en demografiskt bättre fördelning.
- Generellt är avståndet till Grästorps centrum överkomligt men det kan vara av vikt att i linje med sin strategi *Hållbara transporter* noggrant planera infrastrukturen för gång- och cykeltrafikanter.
- I och med att många i Grästorps arbetspendlar till närliggande större orter är det även angeläget att se över läget på pendlingsparkeringar och möjlighet att parkera cyklar på dessa.

INNEHÅLLSFÖRTECKNING

1	INLEDNING.....	11
	1.1 BAKGRUND.....	11
2	GRÄSTORPS KOMMUN	11
3	AVGRÄNSNING OCH BEHOVSBEDÖMNING.....	15
	3.1 GEOGRAFISK AVGRÄNSNING	15
	3.2 TIDSMÄSSIG AVGRÄNSNING.....	16
4	METOD	16
5	VISION OCH STRATEGIER	17
6	UTREDDA ALTERNATIV MARK- OCH VATTENANVÄNDNING.....	18
	6.1 NOLLALTERNATIV	18
	6.2 PLANFÖRSLAGET	20
7	ALLMÄNNA INTRESSEN	25
	7.1 RIKSINTRESSEN.....	25
	7.2 MILJÖKVALITETSNORMER.....	28
	7.3 MILJÖMÅL.....	28
	7.4 BARNKONVENTIONEN.....	31
	7.5 FOLKHÄLSOPOLITISKA MÅL.....	31
	7.6 JÄMSTÄLLDHETSPOLITIKENS MÅL.....	31
8	MILJÖKONSEKVENSER.....	33
	8.1 NATURRESURSER	33
	8.2 NATURMILJÖ	34
	8.3 KULTURMILJÖ	36
	8.4 LANDSKAPSBILD.....	37
	8.5 VATTENMILJÖ.....	38
	8.6 ÖVERSVÄMNINGSRISK	40
	8.7 BULLER.....	41
	8.8 OLYCKSRISK OCH MILJÖFARLIGA VERKSAMHETER.....	43
	8.9 RAS OCH SKRED	45
	8.10 RIKSINTRESSEN.....	46
9	SOCIALA KONSEKVENSER	47

9.1	REKREATION.....	47
9.2	TILLGÄNGLIGHET OCH SERVICE.....	49
9.3	BOENDEMILJÖ	50
10	EKONOMISKA KONSEKVENSER	52
10.1	ARBETSMARKNAD OCH NÄRINGSLIV.....	52
10.2	KOMMUNAL EKONOMI OCH ROBUSTHET.....	53
11	SAMLAD BEDÖMNING	54
11.1	MILJÖKVALITETSNORMER.....	54
11.2	MILJÖKVALITETSMÅL	54
11.3	HÅLLBARHETSASPEKTER	58
12	UPPFÖLJNING.....	62
13	REFERENSER	63

1 INLEDNING

1.1 BAKGRUND

Sedan Grästorps kommuns översiktsplan vann laga kraft 2016 har många av de områden som pekats ut för utveckling redan bebyggts eller börjat planeras för att bebyggas. Kommunen har därför sett ett behov av att identifiera nya områden för att skapa en långsiktig och hållbar samhällsutveckling för Grästorps kommun. För att på sikt kunna växa och bli fler invånare har kommunen arbetat fram en god strategisk planberedskap vilket till exempel sker genom att koppla samman översiktsplaneringen med riktlinjer för bostadsförsörjning, infrastrukturplanering och med en aktiv markpolitik.

För att kunna växa behöver ny mark tas i anspråk, både för bostäder och verksamheter. Kommunen består till stor del av jordbruksmark vilket ur perspektivet livsmedelsförsörjning utgör ett viktigt nationellt samhällsintresse. Det behöver därför preciseras hur kommunen med hänsyn till jordbruksmarken ska växa på ett ansvarsfullt sätt.

2 GRÄSTORPS KOMMUN

Grästorps kommun ligger på den bördiga Västgötaslätten, söder om Vänern. Kommunen har cirka 5 700 invånare och är till ytan ungefär 280 km² stort. Drygt hälften av invånarna bor i tätorten, som ligger centralt placerad i kommunen, resterande bor i byar och på landsbygden. Utöver Grästorps tätort finns bebyggelse i mer samlad form i Salstad, Tengene, Flo, Frambo och Flakeberg.

2.1.1 Landskapet

Jordbruket utgör en stor näring i kommunen och cirka 60% av den totala ytan utgörs av jordbruksmark. Landskapet är således starkt präglad av jordbruksnäringen. Norr om väg 44 och i de östra delarna av kommunen bedrivs det ett mer storskaligt jordbruk som generellt hyser få naturvärden. I de centrala, södra och nordöstra delarna av kommunen finns ett mer småskaligt jordbrukslandskap som varierar med åkermark, betesmark, skog och höjdparter. Dessa områden är av större värde för den biologiska mångfalden och för rekreationen.

Dättern med omgivningarna och platåbergen Halle- och Hunneberg är riksintresse för naturvärden, se vidare kapitel 7.1. Områdena kring Dättern och Hunneberg är även utpekade Natura 2000-områden och naturreservat. Dättern är en smal vik av södra Vänern som hyser höga naturvärden. Vid Dätterns stränder finns ett rikt fågelliv och möjligheter till fågelskådning.

Rasbranterna kring Halle- och Hunneberg är de största i Sydsverige och saknar motsvarighet i landet. I branterna runt bergen finns regionens största sammanhängande ädellövskogar. Hunneberg är även riksintresse för friluftsliv och här finns flera vandringsleder, möjlighet till skidåkning samt bär- och svamplockning. I de delar av kommunen där jordbruksmark dominerar är vägnätet viktigt för möjligheten att promenera, jogga och cykla. I närhet till tätorten finns motionsspåret Skubbet och mindre skogsområden som kan användas för rekreation.

Området runt Halle- och Hunneberg ingår i Platåbergens geopark som är Sveriges första Unesco Globala Geopark sedan 2022. En geopark är ett område med geologi av internationell betydelse. I en geopark berättar man om sambanden mellan geologi, biologi och kulturhistoria och ger förståelse för hur vi kan förvalta våra naturresurser och vår planet på ett hållbart sätt. Arbetet med geoparken är ett projekt som utförs i samarbete mellan nio kommuner och som ägs av Grästorps kommun.

Utöver Dättern finns inga större sjöar inom kommunen. Av vattendragen är ån Nossan störst. Andra vattendrag av betydelse är Mjölån, som utgör ett biflöde till Nossan, Lannaån och Kämpegårdsån. Nossan är rik på fisk och åarna utgör spridningskorridorer i jordbrukslandskapet.

2.1.2 Kulturmiljö

Genom de goda förutsättningarna för odling har jordbruket sedan lång tid tillbaka varit en viktig näring i kommunen. De mänskliga avtrycken med värdefulla kulturmiljöer och fornlämningar vittnar om en välmående bygd, både i dåtid och nutid. Ett stort antal lämningar och miljöer från förhistorisk tid berättar om människans närvaro så långt tillbaka som till stenåldern. Många av de värdefulla kulturmiljöerna finns runt byarna. Kommunens många kyrkor utgör viktiga kulturmiljöer och landmärken i det flacka öppna jordbrukslandskapet. Kyrkomiljön runt Ås kyrka har pekats ut som riksintresse för kulturmiljövården, se vidare kapitel 7.1.

Odlingslandskapet har ett högt kunskapsvärde och upplevelsevärde. Det småskaliga och mångformiga odlingslandskapet hotas dock både genom igenväxning och av rationaliseringar i jordbruket.

2.1.3 Befolkning och boendemiljö

I Grästorp bor knappt 5700 invånare. Medelåldern för kommunens befolkning är 46,6 år, vilket är högre än riksgenomsnittet på 43,9 år (SCB, 2022). Den höga medelåldern hänger främst samman med en stor befolkningsandel i övre medelåldern 45-64 år och i åldrarna över 65 år samt då andelen i familjebildande ålder 25-44 är relativt liten. Andelen utrikes födda är relativt liten (cirka 6%) jämfört med riket som helhet (cirka 16%).

Ungefär 75% av bostadsutbudet utgörs av småhus. De flesta med äganderätt, men bostadsrätter och hyresrätter förekommer också. Bland flerbostadshusen dominerar hyresrätterna. Grästorp har nyligen startat ett kommunalt fastighetsbolag därutöver finns ett flertal privata fastighetsägare som erbjuder hyresrätter. Bostadspriserna i kommunen anses vara konkurrenskraftiga och ligger lägre än rikets genomsnitt i pris per kvadratmeter. Kommunen har gjort en översyn och identifierat en mängd ödehus på landsbygden. Sedan den nu gällande översiktsplanen antogs har flera av de områden som pekats ut för bostadsbebyggelse redan bebyggts eller börjat planeras för att bebyggas, något som tyder på ett intresse av att bygga och flytta till Grästorps kommun.

I jämförelse med riket (28%) har Grästorps kommun en låg andel med eftergymnasial utbildning om minst 3 år (16%) (SCB, 2021). Kvinnor har i betydligt högre utsträckning eftergymnasial utbildning jämfört med männen. Andelen som förvärvsarbetar i åldern 20–64 år är relativt hög i kommunen, 83,7%, i jämförelse med riket och länet som har en andel på 79,6%. Fler män (85%) än kvinnor (83%) förvärvsarbetar och en betydligt större del av männen arbetar heltid jämfört med kvinnorna. Den öppna arbetslösheten ligger på 3,8% vilket är lägre än i riket. Andelen bidragsförsörjda är också

något lägre än i riket. Medelinkomsten i kommunen är cirka 5% lägre i Grästorps kommun än i riket. Männens medelinkomst i kommunen är ungefär 70 000 SEK högre än kvinnornas.

Grästorps är en pendlingskommun. Mer än hälften av dem som bor i kommunen har sitt arbete i annan kommun än Grästorps. Fler personer pendlar ut än in till kommunen. Tillgången till en förstora arbetsmarknad med flera olika näringsgrenar är viktig. Åt väster sker arbetspendlingen mot Trollhättan och Vänersborg samt i viss mån till Göteborgsregionen. Åt norr, öster och söder sker pendling mot Lidköping, Vara och Essunga kommuner. Andelen män som pendlar ut från kommunen för arbete är cirka 35% högre än andelen kvinnor.

2.1.4 Kollektivtrafik och service

I Grästorps kommun är samhällsservice och kommunal service koncentrerad till tätorten. Utanför centralorten finns, med något undantag, endast distribuerad service. Avstånden inom kommunen är korta, genom att tätorten ligger centralt placerad är det inte mer än någon/några kilometer upp till en mil till de omkringliggande byarna och framkomligheten på vägnätet är god. Det flacka landskapet förutsätter god framkomlighet med cykel.

I Grästorps centrum finns livsmedelsbutiker, flera specialvarubutiker, bank, bilservice samt restaurang och caféer. Centralt vid torget i Grästorps ligger kulturhuset som är en naturlig mötesplats i kommunen. Här finns utöver bibliotek också teatercafé med scen för uppträdande och föredrag. I centrum ligger konserthuset med lokaler för bland annat biograf och teater. Ett handelsområde finns även vid Tre Älgar (Rasta AB) väster om tätorten.

Centralt i tätorten ligger även idrottsområdet Lunnevi där det finns ett flertal fritids- och idrottsanläggningar, bland annat fotbolls- och idrottsplaner, bollhall, ishall, simhall, tennishall, bordtennishall, mm.

Huvuddelen av gång- och cykelvägarna finns i Grästorps tätort. Gång- och cykelvägsnätet i tätorten omfattar trottoarer och separata gång- och cykelvägar längs de större vägarna, mellan bostadsområden i ortens södra del, till skolområdet, idrotts- och friluftsområden samt till centrum. En gång- och cykelväg är byggd mellan tätorten och Tre Älgar och ytterligare en håller på att byggas mellan tätorten och Flakeberg. I framtiden finns planer på att utveckla gång- och cykelvägsnätet mot landsbygden, bland annat mot Tengene och Särestad. Cykelleden Västgötaleden passerar genom kommunen. Det finns även en gång- och cykelförbindelse som sträcker sig längs med Nossan mellan Tengene och Forshall via Grästorps tätort. Vägen är grusad och delen mellan Tengene och Grästorps saknar belysning.

På Grästorps station stannar tåg som trafikerar Älvsborgsbanan, sträckan mellan Uddevalla - Borås – Varberg, cirka 10 gånger per dag i vardera riktningen. Huvuddelen av kollektivtrafiken med buss går längs väg 44 mellan Trollhättan och Lidköping/Skövde via Grästorps tätort. Linje 1 Express trafikerar sträckan en gång per timme i vardera riktningen under dagtid på vardagar. Längs väg 44 finns ett flertal hållplatser och stråket har stor betydelse för pendlingen i kommunen. Viss busstrafik finns mot Vara och Främmestad. Samtliga linjer går via Grästorps tätort. På landsbygden finns närtrafik och skolskjuts.

2.1.5 Skola och omsorg

Kommunens grundskoleverksamhet är fördelad på tre skolor centralt belägna i Grästorps; Backenskolan, Lunneviskolan och Centralskolan. Här ligger även tre av kommunens fyra förskolor. Den fjärde förskolan ligger i Ambjörnsgården i tätortens södra del. I Forshall väster om tätorten ligger även Asphagen förskola som drivs av ett föräldrakooperativ. Gymnasieskola erbjuds genom samverkansavtal med Kunskapsförbundet Väst, Gymnasium Skaraborg samt med Västra Götalandsregionen.

Äldreomsorg omfattar dels distribuerat stöd, hemtjänst, för att äldre ska kunna bo kvar i sin hemmiljö så länge som möjligt, dels särskilt boende och tillfälligt boende med lokaler i centralorten.

2.1.6 Teknisk försörjning

Ledningsnät för spillvatten, dricksvatten och bredband sköts både kommunalt samt genom *Flo ekonomiska förening* och *Flo-Sal-Ås Vatten och Fiber ekonomisk förening*, där dessa föreningar är påkopplade på kommunens ledningsnät. De båda alternativen har medfört att den största delen av kommunen är ansluten till ledningsnätet. Belastningen på kommunens avloppsreningsverk är dock hög och utrymmet för fler anslutna är begränsat. Statusen på kommunens vattendrag visar samtidigt på en hög näringsbelastning varmed fler hushåll skulle behöva anslutas till spillvattennätet. Kommunen har börjat arbeta med frågan och för bland annat dialog med närliggande kommuner om att få ansluta delar av kommunens hushåll till deras avloppsreningsverk.

2.1.7 Näringsliv, verksamheter och transporter

Näringslivet i kommunen är varierat. Av naturliga skäl finns här en stor mängd jordbruksföretag men även småindustrier, serviceföretag och ett rikt handelsutbud. De senaste åren har flera kvalificerade IT-företag etablerat sig i kommunen. De största företagen är Linjemontage AB, Ahlsell Sverige AB, DataVäxt AB, LOK Industri AB och Axima AB. Kommunen är dock den största arbetsgivaren. Näringsgrenen vård och omsorg står för den största andelen arbetstillfällen, följt av handel och utbildning. Jordbruk och skogsbruk kommer på fjärde plats. Som nämnts arbetspendlar en stor del av de förvärvsarbetande till närliggande kommuner.

Det största verksamhetsområdet finns i den nordöstra delen av tätorten, Västölet. I Flakeberg finns ett verksamhetsområde med flera etablerade småindustrier. Identifierade potentiellt förorenade markområden inom kommunen ligger framför allt i anslutning till nämnda verksamhetsområden. Drivmedelsstationer finns i tätorten samt vid Tre Älgar.

Vägarna 44 och 47 samt väg 186 är rekommenderade primära respektive sekundära transportleder för farligt gods. Förbifart Grästorps är ett pågående vägprojekt och syftar till att leda om trafiken inklusive transporter av farligt gods från väg 47 där den passerar genom tätorten till väg 2651 som ligger längs Grästorps östra ytterkant. Redan idag rekommenderas dock transporter med farligt gods att inte passera centrala Grästorps via väg 47 utan att välja väg 2561. Älvsborgsbanan som går genom kommunen utgör också transportled för farligt gods.

Besöksnäringen är i dagsläget relativt begränsad. Det finns dock flera fina besöksmål som utgör potential för att utveckla näringen, både för dem som är intresserade av natur- och friluftsliv, golf eller kulturmiljö.

3 AVGRÄNSNING OCH BEHOVSBEDÖMNING

Kravet på att konsekvensbedöma planer och program finns både i miljöbalken och plan- och bygglagen. Enligt bestämmelserna i miljöbalken ska en plan eller ett program som kan antas medföra en betydande miljöpåverkan miljöbedömas. En kommunal översiktsplan innebär i princip alltid en betydande miljöpåverkan då den utgör långsiktiga riktlinjer för hur mark- och vattenområden inom kommunen ska nyttjas. Någon särskild behovsbedömning har därför inte genomförts.

En miljökonsekvensbeskrivning ska behandla de miljöeffekter som väntas få en betydande påverkan på människors hälsa eller på miljön. Miljöeffekter inbegriper både direkta och indirekta effekter, de kan vara bestående eller tillfälliga, kumulativa och uppstå inom olika tidshorisonter. De kan också vara både positiva och negativa.

För att ta ett bredare grepp på hållbarhetsfrågan har Grästorps kommun valt att ta fram en hållbarhetsbedömning. En hållbarhetsbedömning uppfyller kraven på en miljökonsekvensbeskrivning enligt miljöbalken men bedömer även planförslaget ur ett socialt och ekonomiskt perspektiv.

En del i processen med att ta fram en miljöbedömning är att genomföra ett avgränsningssamråd. Syftet med samrådet är att miljöbedömningen ska få en lämplig omfattning och detaljeringsgrad. Genom avgränsningssamrådet har kommunen i dialog med Länsstyrelsen i Västra Götaland sorterat ut ett antal miljöaspekter som bedöms viktiga att hantera i miljöbedömningsprocessen. De miljö- och hållbarhetsaspekter som bedöms i denna hållbarhetsbedömning listas nedan:

Miljöaspekter	Sociala aspekter	Ekonomiska aspekter
<ul style="list-style-type: none"> - Naturresurser - Naturmiljö - Kulturmiljö - Rekreation och friluftsliv - Landskapsbild - Vattenmiljö - Översvämningsrisk - Buller - Ras och skred - Olycksrisk och miljöfarliga verksamheter 	<ul style="list-style-type: none"> - Rekreation - Tillgänglighet och Service - Boendemiljö 	<ul style="list-style-type: none"> - Arbetsmarknad och näringsliv - Befolkning och bostadsmarknad - Kommunal ekonomi och robusthet

3.1 GEOGRAFISK AVGRÄNSNING

Geografiskt avgränsas miljöbedömningen till den mark som berörs av planen, det vill säga kommunens yta. Vissa frågor är av sådan karaktär att de kan behöva beaktas utifrån eller utanför

den egna kommungränsen. I detta fall är det främst vattenmiljön som kan påverkas utanför kommunens gränser.

3.2 TIDSMÄSSIG AVGRÄSNING

Miljöbedömningen avgränsas tidsmässigt till översiktsplanens tidshorisont. Primärt tar översiktsplanen sikte på år 2045 men sätter även upp planer som går bortom detta år.

4 METOD

En översiktsplan pekar ut en övergripande strategisk utveckling för en kommuns mark- och vattenanvändning. Bedömningen av planens konsekvenser genomförs därför också på en övergripande nivå. Bedömningarna tar avstamp i lagkrav, vedertagna normer, forskning och riktvärden som fungerar som stöd vid identifiering, kartläggning, beskrivning och bedömning av konsekvenserna. Det finns dessutom regionala och lokala värden, riktvärden och skydds zoner för olika miljöaspekter som också utgör bedömningsgrunder.

I och med att översiktsplanen är ett strategiskt dokument och inte juridiskt bindande finns en viss osäkerhet i bedömningarna. Bedömningarna sammanfattas därför utifrån vad som sammantaget utgör en risk för negativa konsekvenser eller en möjlighet för positiva konsekvenser. Där ingen märkbar effekt bedöms uppstå uteblir konsekvenserna. I de fall det är relevant beskrivs konsekvenserna utifrån effekter som bedöms uppstå på kortare respektive längre sikt.

Utredningsalternativ

För att uppnå planens syfte har det i arbetet med planen identifierats två alternativ till mark- och vattenanvändningen. Ett huvudalternativ, vilket benämns som planförslaget, och ett utvecklingsalternativ, en variant, som benämns alternativ skogsmark, se vidare kapitel 6. Bedömningar görs av de två alternativen för mark- och vattenanvändning i jämförelse med ett nollalternativ.

Under respektive aspekt i kapitel 8 görs en huvudsaklig bedömning av nollalternativet och planförslaget, huvudalternativet. I ett avslutande avsnitt lyfts de alternativskiljande konsekvenserna mellan planförslaget och alternativ skogsmark jämfört med nollalternativet. Detta för att undvika upprepning av bedömningarna och endast belysa det som skiljer alternativen åt. I den samlade bedömningen i kapitel 11 jämförs båda alternativen mot nollalternativet.

5 VISION OCH STRATEGIER

I översiktsplanen formuleras ett antal strategier som ska sätta ton och riktning för det kommande arbetet när det gäller att forma framtidens Grästorp utifrån ett samhällsplaneringsperspektiv. Planeringsstrategin uttrycks genom utveckling för bebyggelse, kommunikationer, natur och friluftsliv samt jordbruksmark.

Följande strategier är framtagna:

Vi utvecklar det vi har och välkomnar framtiden

- Grästorp ska fortsatt vara en landsbygdkommun och värna de tillgångar som finns.
- Landsbygden behöver tätorten, och tätorten behöver landsbygden.
- Vi vill växa och utvecklas i en hållbar takt, vi är öppna för att testa nytt.

En välkomnande kommun att bo och leva i

- Erbjudna varierande livs- och boendemiljöer för olika skeden i livet.
- Bo i en levande centralort eller på en aktiv och uppkopplad landsbygd.
- Verka för en god gestaltad livsmiljö som bidrar till folkhälsa och sociala hållbarhet.
- Arbeta för ett rikt kultur- och föreningsliv.

Ett grönskande näringsliv med mod och kraft att utvecklas

- Vara en företagsvänlig kommun som aktivt arbetar för ett gott företagsklimat.
- Verka för en stark livsmedelsproduktion samt en utvecklad och mer lokal livsmedelskedja
- Ha en nära dialog med näringsliv och besöksnäring.

Närhet till andra, till varandra och till naturen

- Grästorps läge mitt i regionen ska utnyttjas och stärkas.
- Möjliggöra och förenkla pendling till andra orter.
- Utveckla gång- och cykelnätet, både i tätorten och på landsbygden.
- Utveckla och stötta en god tillgänglighet till service.
- Ha ett gott värdskap och lyssna in kommuninvånarnas, markägarnas och företagarnas behov och förutsättningar.
- Ta tillvara och tillgängliggöra den unika naturen som finns runt hörnet.

En hållbar och robust kommun

- Vi tänker hållbarhet och helhet i all planering.
- Anpassa kommunen för klimatförändringar.
- Ha en god planberedskap som skapar möjligheter att möta framtiden.
- Investera i och underhålla samhällsviktig infrastruktur.

6 UTREDDA ALTERNATIV MARK- OCH VATTENANVÄNDNING

6.1 NOLLALTERNATIV

Nollalternativet ska möjliggöra en jämförelse med en sannolik utveckling om den aktuella översiktsplanen inte kommer till stånd. Det är inte en beskrivning av aktuella förhållanden utan en framskrivning av tillståndet i miljön fram till prognosåret 2045 baserat på redan fattade beslut. Nollalternativet fungerar som ett jämförelsealternativ för att bedöma planens förslag på övergripande mark- och vattenanvändning med avseende på miljöeffekter och konsekvenser.

I nollalternativet antas den gällande översiktsplanen från 2016 bli helt genomförd. Förändringar mot nuläget omfattar de områden som återstår att planlägga och bebygga, se Figur 2. Ingen bebyggelse i enlighet med förslaget har tillkommit i föreslagna utvecklingsområden på landsbygden i områdena Tengene, Flakeberg och Salstad, Figur 1.

Givna förutsättningar för såväl nollalternativet som för en utveckling enligt den nya översiktsplanen är bland annat att den pågående klimatförändringen kan antas ge större effekter de kommande decennierna. Vissa samhällsbeslut som påverkar miljöns utveckling gäller också oberoende av planens tillkomst, exempelvis klimatpolitikens åtgärder för ökad elektrifiering, minskad användning av fossila bränslen i transporter och för uppvärmning.

Tengene



Salstad

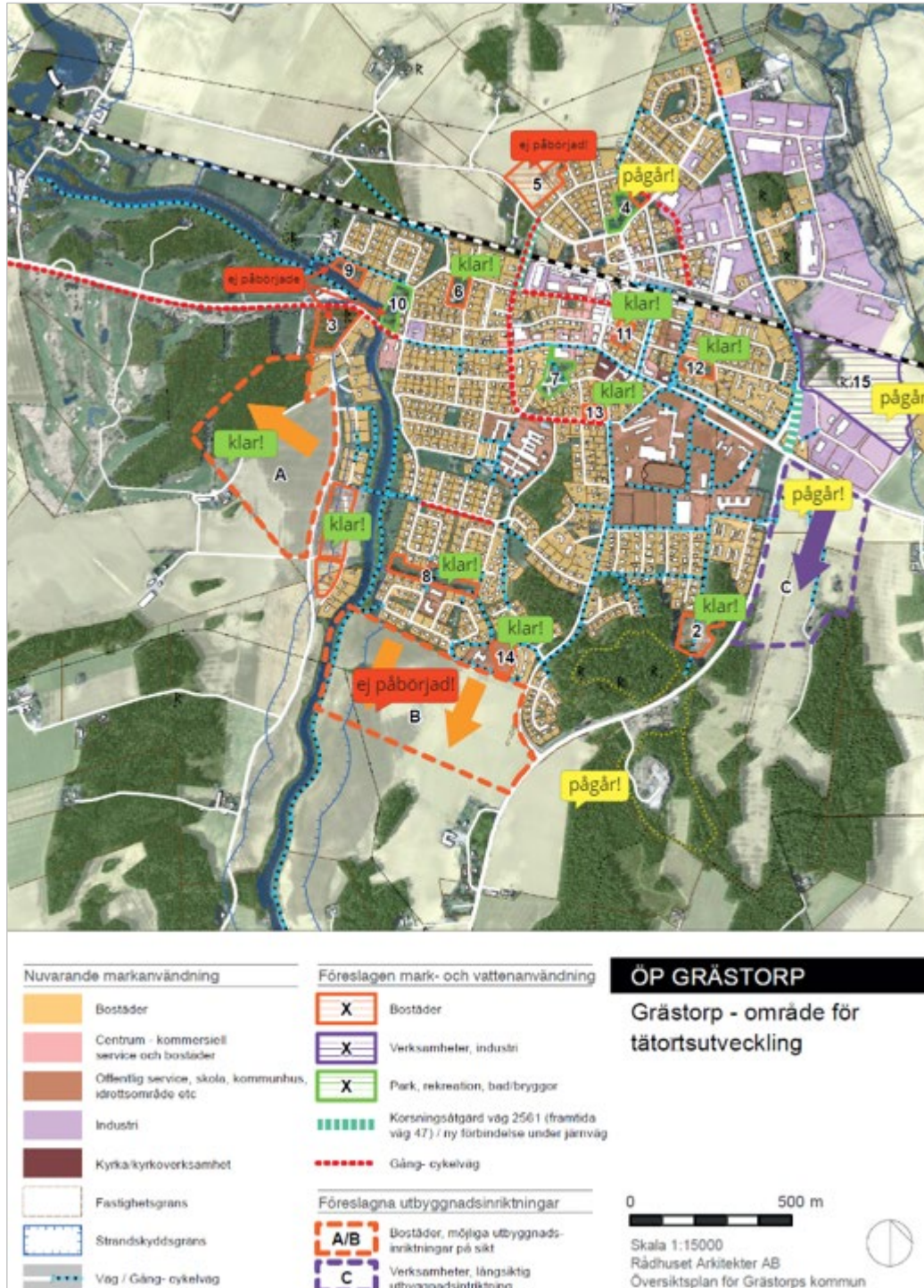


Flakeberg



Nuvarande markanvändning	Föreslagna mark- och vattenanvändning
Bostäder	Bostäder
Centrum - kommersiell service och bostäder	Verksamheter, industri
Offentlig service, skola, kommunhus, idrottsområde etc	Park, rekreation, bad/bryggor
Industri	Korsningsåtgärd väg 2561 (framtidig väg 47) / ny förbindelse under järnväg
Kyrka/kyrkoverksamhet	Gång- cykelväg
Fastighetsgräns	Föreslagna utbyggnadsinriktningar
Strandskyddsgräns	Bostäder, möjliga utbyggnadsinriktningar på sikt
Väg / Gång- cykelväg	Verksamheter, långsiktig utbyggnadsinriktning

Figur 1. Föreslagna utveckling av landsbygdsområdena Tengene, Salstad och Flakeberg enligt ÖP16 som ingår i nollalternativet. Inget av områdena är genomfört. Källa. ÖP 2016, Grästorps kommun.



Figur 2. I nollalternativet förutsätts ett genomförande av förslagen i gällande översiktsplan ÖP16. Det som återstår är de områden som i figuren markeras som "pågår" och "ej påbörjad". Område A och B omfattar ca 100 villor och annan blandad bostadsbebyggelse med viss service. Etappvis utbyggnad över lång sikt. Område C omfattar verksamheter. *Källa. ÖP 2016, Grästorps kommun.*

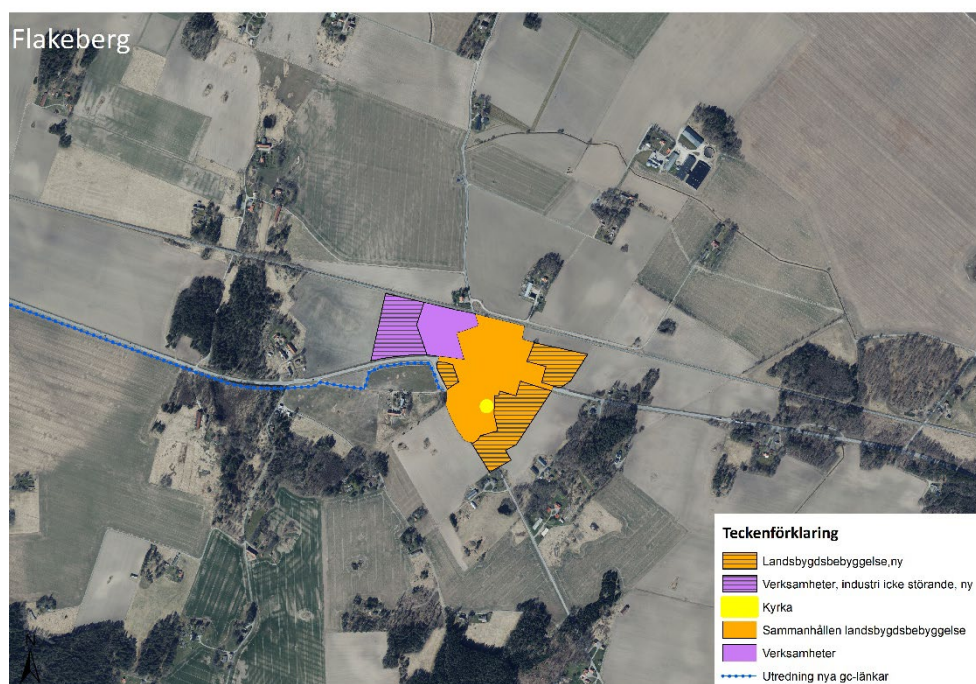
6.2 PLANFÖRSLAGET

Grästorps kommun växer genom förtätning inom centralorten Grästorp och genom bebyggelse i form av olika typer av verksamheter och bostäder i öster/sydöst (Österskogen, Skubbetområdet, Söderskogen och Tengeneskogen), samt på längre sikt genom bostadsbebyggelse i söder (Söderåtern) (Figur 7). Skubbetområdet föreslås utvecklas med en blandning av bebyggelse, områden för sport och friluftsliv samt ej störande verksamheter såsom handel och kontor. För att få ett helhetsgrepp på utvecklingen av Skubbetområdet föreslås fortsatta planeringsåtgärder, till exempel genom upprättande av ett planprogram.

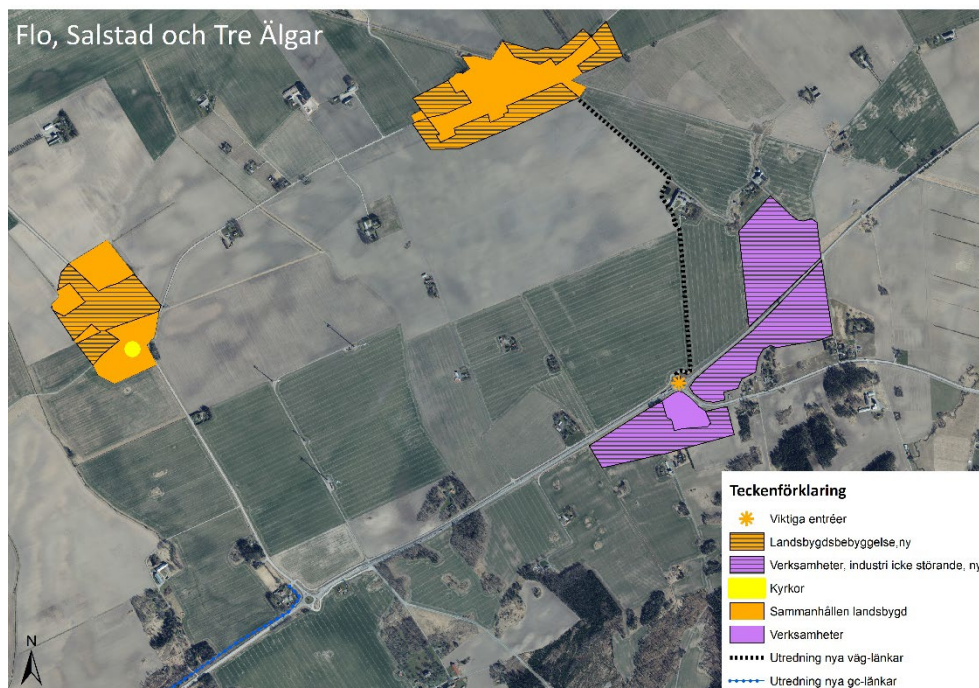
Kommunen vill pröva möjligheterna att bygga bostäder direkt norr om samhället som omfattas av påverkansområde för totalförsvaret (Norråtern). Detta för att bland annat växa symmetriskt kring ortens centrum. För att balansera utspridningen önskar man även pröva en förtätning genom en högre byggnation i de centrala delarna av tätorten. Antal våningar bestäms utifrån platsens förutsättningar och den påverkan som kan ske på landskapsbilden. Landmärken såsom siloanläggningar och kyrkan i Grästorp ska beaktas i bedömningen.

Väster om tätorten där väg 44 och väg 47 möts, kallat Tre älgar, föreslås ett utökat verksamhetsområde. Befintligt verksamhetsområde i öster, Västölet, föreslås också utökas söderut och öster om Mjölån. Ett alternativ kan vara att anlägga ny verksamhetsmark norrut längs Östra vägen.

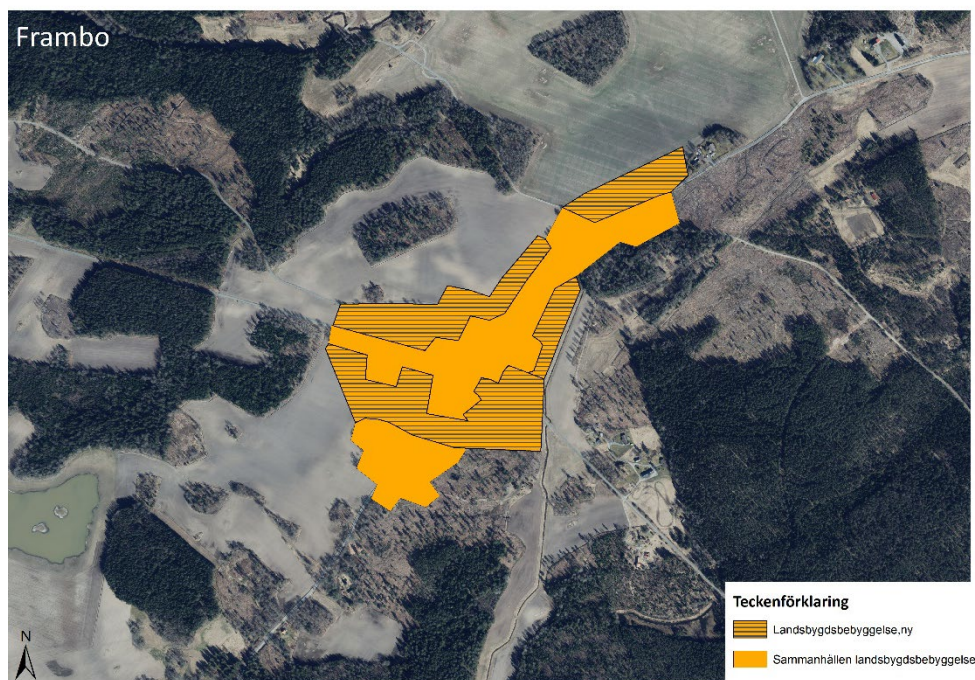
I byarna medges en generell förtätning kring befintliga gårdar som inte söndrar det viktiga jordbrukslandskapet (Figur 3-Figur 6). En annan viktig och intressant utveckling är omvandlingen av alla ödehus som finns utspridda över kommunen.



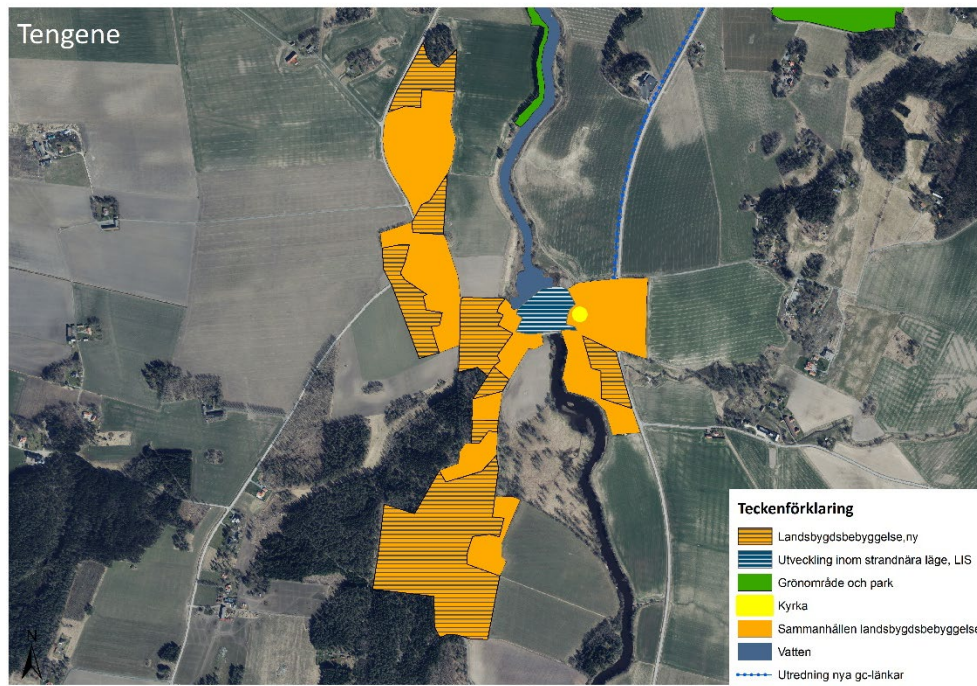
Figur 3. Utvecklingsmöjligheter i Flakeberg. Källa. Grästorps kommun.



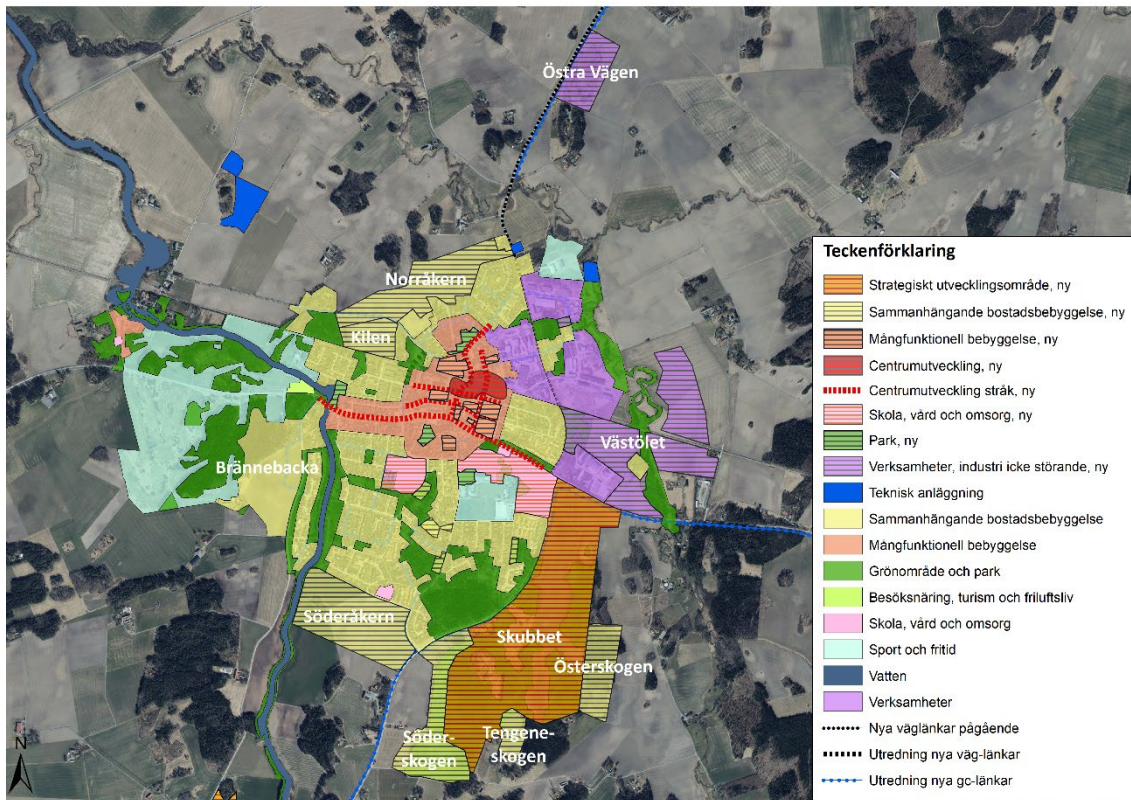
Figur 4. Utvecklingsmöjligheter i Flo, Salstad och Tre Älgar. Källa. Grästorps kommun.



Figur 5. Utvecklingsmöjligheter i Frambo. Källa. Grästorps kommun.



Figur 6. Utvecklingsmöjligheter i Tengene. Källa. Grästorps kommun.



Figur 7. Planförslagets utvecklingsområden i Grästorps tätort med tillhörande verksamhetsområdet Tre älgar. Källa. Grästorps kommun.

6.2.1 Variant alternativ skogsmark

Ett jämförelsealternativ har tagits fram i syfte att studera hur en konsekvent prioritering av det nationella intresset jordbruksmark gentemot övriga intressen skulle te sig. Alternativet som är en variant av utveckling av kommunens framtida markanvändning nämns nedan som alternativ skogsmark. Alternativet skiljer sig från planförslaget genom att byggnation utanför den befintliga tätorten endast sker genom att ta annan mark än jordbruksmark i anspråk. I **Figur 8** redovisas de områden som skulle tas i anspråk i detta jämförelsealternativ för att uppnå motsvarande omfattning av bostads- och verksamhetsmark. I norr, inom totalförsvarets påverkansområde föreslås ingen bebyggelse. Förtätning av befintlig tätort ingår i jämförelsealternativet på samma sätt som i planförslaget.

För att tydligt se nackdelar, fördelar och skillnader mellan planförslaget och alternativ skogsmark, lyfts de alternativskiljande miljöeffekterna mellan dessa jämfört med nollalternativet i tabellform under konsekvensbedömningarna för varje aspekt i kapitel 8-10.



Teckenförklaring

- Järnväg
- Övergripande vägar

UTVECKLINGSMRÅDEN

-  Strategiskt utvecklingsområde
-  Sammanhängande bostadsbebyggelse, ny
-  Mångfunktionell bebyggelse, ny
-  Landsbygdsbebyggelse, ny
-  Centrumutveckling
-  Skola, vård och omsorg, ny
-  Besöksnäring, turism, friluftsliv, ny
-  Sport och fritid, ny
-  Park, ny
-  Verksamheter, industri icke störande, ny

BEFINTLIG MARKANVÄNDNING

-  Skogsmark
-  Teknisk anläggning
-  Sammanhängande bostadsbebyggelse
-  Mångfunktionell bebyggelse
-  Grönområde och park
-  Vård
-  Besöksnäring, turism, friluftsliv
-  Landsbygdsbebyggelse
-  Skola
-  Begravningsplats
-  Vatten
-  Sport och fritid
-  Verksamheter

Figur 8. Markanvändning i varianten alternativ skogsmark. Källa. Grästorps kommun.

7 ALLMÄNNA INTRESSEN

7.1 RIKSINTRESSEN

Nedan beskrivs förekommande riksintressen inom Grästorps kommun. Bedömda konsekvenser för riksintressena beskrivs dels under respektive miljöaspekt, dels under kapitel 8.10 *Riksintressen* och kapitel 11.3 *Samlad bedömning*.

7.1.1 Försvarsmakten (MB 3 kap 9§)

För närvarande pågår framtagandet av ett nytt miljötillstånd för Såtenäs verksamhet. Vilka konsekvenser detta får för planer som föreslås i översiktsplanen går i dagsläget inte att säga.

I Grästorps kommun finns följande intresseområden för Försvarsmakten:

- Påverkansområde för buller eller annan risk (Såtenäs flottiljflygplats samt Råda övningsflygplats)
- Stoppområde för höga objekt (Såtenäs flottiljflygplats samt Råda övningsflygplats)
- MSA-områden (Såtenäs flottiljflygplats samt Råda övningsflygplats)
- Stoppområde för vindkraftverk (Vara väderstation)
- Påverkansområde väderradar (Vara väderstation)

Det bedömda påverkansområdet avseende buller och hinderfrihet är omfattande och berör stora delar av Grästorps kommuns norra del. Gränsen för påverkansområdet sammanfaller med centralortens utbredning i nordlig riktning. Verksamheten pågår både under dag- och kvällstid och påverkar bebyggelseplanering både avseende buller och hinderfrihet. Försvarsmakten har i ett beslut från 2019-12-18 preciserat riksintressena enligt 3 kap 9 § MB. För flygplatserna redovisas påverkan av buller och hinderfria områden. Redovisat påverkansområde utgår från beräknad utomhusnivå $LA_{max,80}$ dBA från dimensionerande verksamhet vid flygplatsen. Hela kommunen berörs av stoppområde för höga objekt och MSA-område. Delar av kommunens östra del utgörs även av stoppområde för vindkraftverk.

Genom bestämmelserna i miljöbalken ska riksintresset skyddas mot åtgärder som kan innebära påtaglig skada. Försvarsmakten förtydligar att påtaglig skada kan uppstå då åtgärder medför direkta eller indirekta begränsningar i vilken verksamhet som kan utföras på eller kring flygplatsen/flottiljen. Exempel på sådana åtgärder kan vara:

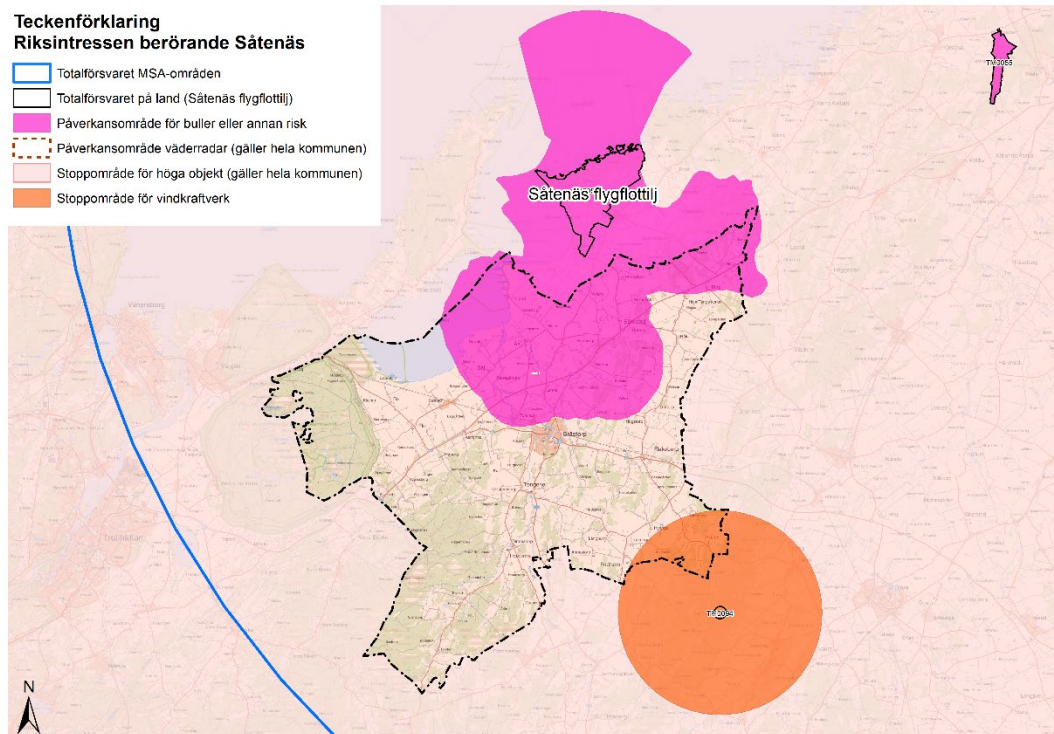
- Uppförande av störningskänslig bebyggelse inom påverkansområdet för buller eller annan risk.
- Uppförande av höga objekt inom stoppområde för höga objekt, område med särskilt behov av hinderfrihet eller MSA-område.
- Införandet av begränsningar så som områdesskydd som på något sätt förändrar möjligheterna till nyttjande av riksintresseområdet.

- Planer och bestämmelser som uppmuntrar till friluftsliv inom påverkansområdet för buller eller annan risk.

Vidare anges i miljöbalken att vid konflikt med andra riksintressen ska totalförsvarets intressen ges företräde.

För att möjliggöra bevakning av riksintressena ska Försvarsmakten i ett tidigt skede remitteras vid följande ärenden inom de redovisade områdena:

- Planläggning samt bygglovsprövning utanför detaljplanelagt område.
- Byggnader och andra objekt högre än 20 m över mark belägna utanför sammanhållen bebyggelse, och högre än 45 m inom sammanhållen bebyggelse.
- Vägar och järnvägar där kommunen detaljplanelägger för en järnvägshub/station eller liknande.
- Ledningar/kablar
- Sjökablar i hav, sjöar och vattendrag
- Tåktverksamhet
- Områdesskydd enligt miljöbalkens 7:e kapitel.



Figur 9. Förekommande riksintressen berörande Sätenäs. Källa. Grästorps kommun.

7.1.2 Naturvård och Natura 2000 (MB 3 kap 6§, MB kap 4 8§)

Riksintresseområden för naturvård ska representera svensk natur, belysa landskapets utveckling och visa på naturens mångfald. Natura 2000-nätverket är ett europeiskt samarbete med syfte att bevara

skyddsvärt växt- och djurliv för framtida generationer. I Sverige är samtliga Natura-2000 områden klassade som riksintressen.

I Grästorps kommun är det Dättern med omgivningarna samt Halle- och Hunneberg som utgör riksintresse för naturvården. Dättern med omgivningarna omfattar Dättern med strandängar och den del av Nossan som rinner mellan Dättern och Forshall. Inom området finns stora vassområden med värdefulla rast- och häckningslokaler för fågel och en representativ naturbetesmark som är en betad sötvattensäng vid Dätterstorp. Dättern är ett av landets mest värdefulla reproduktionsområden för gös. Nossan utgör bland annat lek område för asp och utgör livsmiljö för strömlevande öring och nissöga.

Halle- och Hunneberg är platåberg med pelarförklyftande diabas i lodbranterna och välutvecklade talusbranter nedanför. I branterna runt bergen finns regionens största sammanhängande ädellövskogar, med mycket rik förekomst av kryptogamer med många rödlistade arter. På bergen finns värdefulla skogsmyr miljöer.

I och med de goda förutsättningarna för fåglar samt fisken gös har Dättern pekats ut som Natura 2000-område. De artrika rasbranterna samt myr miljöerna på Halle- och Hunneberg utgör också Natura 2000-områden. Stora delarna av miljöerna runt Dättern och Halleberg-Hunneberg har även status som naturreservat.

7.1.3 Friluftsliv och rörligt friluftsliv (MB kap 3 6§, MB kap 4 2 §)

Hunnebergs platåberg utgör även område av riksintresse för friluftsliv. Här finns goda möjligheter till naturstudier, strövande, vandring, skidåkning, bär- och svampplockning, utförsåkning, fritidsfiske och jakt.

Vänerna med öar och strandområden omfattas av särskilda hushållningsbestämmelser och är av riksintresse. Inom Grästorps kommun berörs hela området runt Dättern och Hunneberg. Inom området ska turismens och friluftslivets, främst det rörliga friluftslivets, intressen särskilt beaktas vid bedömningen av tillåtligheten av exploateringsföretag eller andra ingrepp i miljön.

7.1.4 Kulturmiljö (MB kap 3 6§)

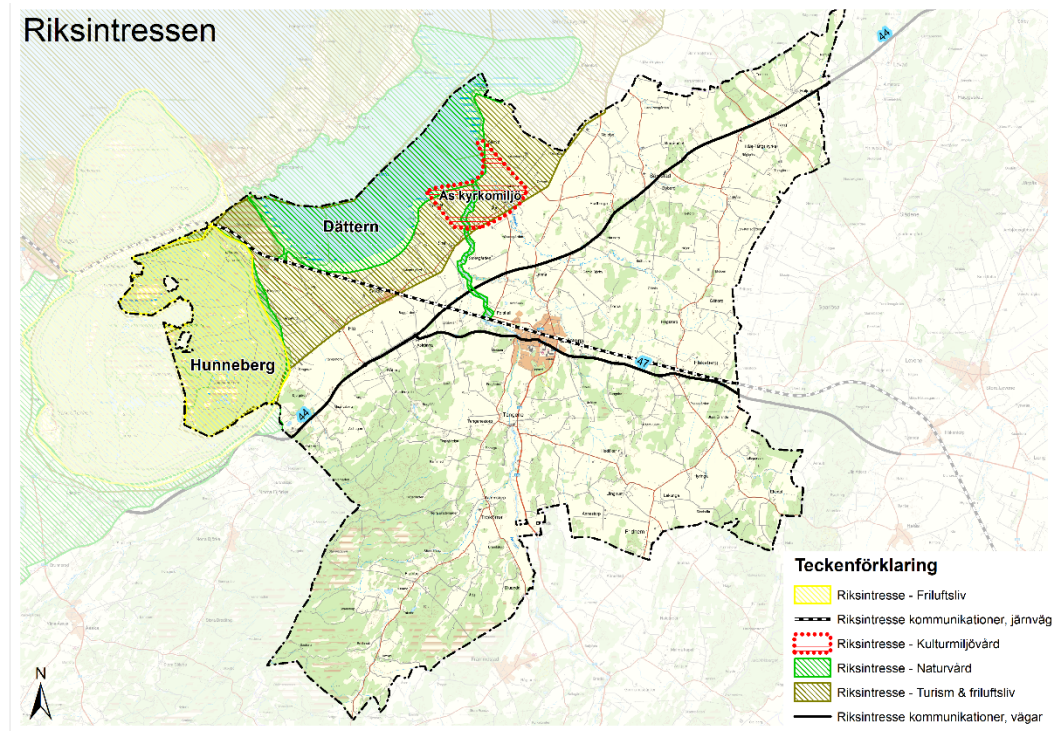
I Grästorps kommun är Ås kyrkomiljö utpekad som riksintresse för kulturmiljövården. Området omfattar Ås kyrka, Sjöryds herrgård, en storhöj från järnåldern, stenåldersboplatser och omgivande odlingslandskap med enskiftesstruktur.

7.1.5 Kommunikationer (MB kap 3 9§)

I Grästorps kommun utgör väg 44, väg 47 och Älvsborgsbanan riksintresse för kommunikationer.

Väg 44 och väg 47 utgör stommen i Grästorps vägnät. De båda vägarna är viktiga öst-västliga förbindelser mellan E45 och E6 i väster och E20 i öster. Väg 44 och väg 47 går i gemensam sträckning mellan Trollhättan och Tre Älgar, strax väster om Grästorps tätort. Väg 44 går sedan i nordostlig riktning mot Lidköping och väg 47 sträcker sig i sydostlig riktning genom Grästorps tätort och vidare mot Falköping. Då förbifarten är utbyggd kommer väg 47 att byta sträckning. Väg 47 kommer då passera öster om tätorten på väg 2651 (Östra vägen), i stället för igenom tätorten som den gör idag.

Älvsborgsbanan, järnvägen mellan Uddevalla och Borås, går genom Grästorps och används huvudsakligen för persontrafik. En station finns i kommunen och ligger inne i Grästorps tätort.



Figur 10. Förekommande riksintressen inom Grästorps kommun. Källa. Grästorps kommun.

7.2 MILJÖKVALITETSNORMER

I Sverige finns idag miljö kvalitetsnormer för buller, luft och vattenkvalitet. Normerna är uppbyggda så att de reglerar vilken kvalitet på miljön som ska uppnås vid en viss tidpunkt i stället för att reglera utsläppsmängder från enskilda källor. Till följd av dagens redan låga trafikmängder och begränsad mängd produktionsindustri bedöms det inte finnas någon risk för att miljö kvalitetsnormerna för buller eller luft kommer att påverkas genom en ökning av bostäder och verksamheter. Buller från Såtenäs flottflygplats omfattas inte av miljö kvalitetsnormerna då det inte är en civil flygplats. De miljö kvalitetsnormer som bedöms relevanta för utredda alternativ är för vatten och hanteras under miljö aspekten *Vattenmiljö*.

7.3 MILJÖMÅL

7.3.1 Nationella och regionala miljö kvalitetsmål

Sveriges riksdag har antagit 16 nationella miljö kvalitetsmål. Dessa anger det tillstånd i den svenska miljön som miljö arbetet ska leda till. Till varje mål finns preciseringar och etappmål som tydliggör målen och används i uppföljningen av arbetet. Det finns även ett generationsmål som säger att vi till

nästa generation ska lämna över ett samhälle där de största miljöproblemen är lösta, utan att orsaka ökade miljö- och hälsoproblem utanför Sveriges gränser. Västra Götalands län har även med de nationella målen som grund tagit fram regionala miljömål. Bengtsfors kommun har också ett antal inriktningsmål som är prioriterade i kommunens miljöarbete. Relevanta regionala och kommunala mål redovisas i anslutning till de nationella.

De miljömål som bedöms relevanta för översiktsplanen är markerade med fet stil i Tabell 1.

Tabell 1. De mål som är aktuella för planen markeras med **fet stil**

Nationella miljökvalitetsmål	
1. Begränsad klimatpåverkan	9. Grundvatten av god kvalitet
2. Frisk luft	10. Hav i balans samt levande kust och skärgård
3. Bara naturlig försurning	11. Myllrande våtmarker
4. Giftfri miljö	12. Levande skog
5. Skyddande ozonskikt	13. Ett rikt odlingslandskap
6. Säker strålmiljö	14. Storslagen fjällmiljö
7. Ingen övergödning	15. God bebyggd miljö
8. Levande sjöar och vattendrag	16. Ett rikt växt- och djurliv

7.3.2 Lokala miljökvalitetsmål

I utvecklingsplan för Grästorps kommun finns det politiskt antagna miljömålet "Kommunen bedriver ett systematiskt hållbarhetsarbete". För att nå målet har kommunen fastställt fyra strategier som kortfattat presenteras nedan.

Hållbara transporter

- Kommunen skapar förutsättningar för ett klimatsmart resande där fler kan välja gång, cykling och kollektivt resande.
- Kommunens verksamheter föregår med gott exempel vad gäller val av tjänsteresor och tjänstefordon

Klimatsmart konsumtion

- Kommunen uppmuntrar initiativ som möjliggör återvinning och återbruk av produkter
- Kommunen underlättar källsortering för kommuninvånarna
- Samtliga kommunens verksamheter källsorterar

Hållbar matkonsumtion och -produktion

- Kommunen arbetar för att säkra tillgången till rent vatten
- Kommunen arbetar för ett minskat matsvinn
- Kommunen stöttar lokala livsmedelsproducenter
- Kommunen använder upphandling som ett medel för ökad ekologisk hållbarhet

Klimatsmarta bostäder och lokaler

- Materialval och energieffektivitet ses över vid nybyggnation och renovering av kommunens egna lokaler
- Energirådgivare erbjuds invånarna vid om – och nybyggnation
- Krav ställs vid markanvisning (både ur ett ekonomiskt, socialt och miljömässigt perspektiv)

De strategier som bedöms relevanta för miljöbedömningen av översiktsplanen är *Hållbara transporter, Hållbar matkonsumtion och -produktion* samt *Klimatsmarta bostäder och lokaler*.

7.3.3 Agenda 2030 och de globala målen för hållbar utveckling

Vid FN:s möte den 25:e september 2015 fastslogs Agenda 2030, FN:s globala mål för hållbar utveckling. Det är sjutton mål med 169 delmål och handlar om att alla av världens länder ska arbeta för en hållbar utveckling tillsammans genom att utrota fattigdomen, skapa fred och säkerställa ett värdigt liv samt en välmående planet för nuvarande och kommande generationer. Sverige anses vara ett av de länder som har bäst förutsättningar för att nå de globala målen. De olika målen är starkt sammankopplade och påverkar i hög utsträckning varandra.

Kommunerna är utpekade som speciellt viktiga aktörer i arbetet med Agenda 2030, eftersom det är där det konkreta arbetet sker. Med tanke på översiktsplanens centrala roll i kommunens strategiska utveckling kan den anses i mer eller mindre stor utsträckning beröra samtliga av de globala målen. I detta fall har följande mål bedömts mest relevanta:

- **God hälsa och välbefinnande för alla** - god hälsa är en grundläggande förutsättning för människors möjlighet att nå sin fulla potential och att bidra till samhällets utveckling.
- **Jämställdhet** - handlar bland annat om en rättvis fördelning av makt, inflytande och resurser.
- **Hållbar industri, innovationer och infrastruktur** - nya idéer och teknologisk utveckling är grunden för hållbara sociala, ekonomiska och ekologiska lösningar.
- **Hållbara städer och samhällen** - göra städer och bosättningar inkluderande, säkra, motståndskraftiga och hållbara.
- **Bekämpa klimatförändringarna** - genom hållbart jordbruk ökar böndernas motståndskraft mot klimatförändringarna samtidigt som koldioxid binds i träd och mark.

De globala målen för en hållbar utveckling	
1. Ingen fattigdom	8. Anständiga arbetsvillkor och ekonomisk tillväxt
2. Ingen hunger	9. Hållbar industri, innovationer och infrastruktur
3. Hälsa och välbefinnande	10. Minskad ojämlikhet
4. God utbildning för alla	11. Hållbara städer och samhällen
5. Jämställdhet	12. Hållbar konsumtion och produktion
6. Rent vatten och sanitet för alla	13. Bekämpa klimatförändringarna
7. Hållbar energi för alla	

7.4 BARNKONVENTIONEN

Barn är personer mellan 0 och 18 år. Barn har olika förutsättningar och behov i olika åldrar. Den fysiska miljön har mycket stor betydelse för barns liv och utveckling. Den 1/1 2020 blev FN:s Barnkonvention svensk lag (Lagen (2018:1197) om Förenta nationernas konvention om barnets rättigheter), vilket medförde en skärpning i kommunernas ansvar att bevaka barns rättigheter i bland annat planeringsfrågor. Lagändringen medförde också att barn får ett starkare rättskydd, och att deras rätt att få sina åsikter hörda stärks ytterligare. Sverige är ett av de länder som fått kritik från FN just gällande bristande lyhörddhet och att ta tillvara barns åsikter i olika frågor. I planeringssammanhang innebär detta att kommunen måste bli bättre på att ha med barn i olika åldrar i dialogen och samrådsprocessen, både på detaljplanenivå samt i översiktsplanering. Rent konkret innebär lagändringen bland annat att Barnkonsekvensanalyser eller Barnkonsekvensbeskrivningar ska göras i samband med varje plan eller policy som rör barn direkt eller indirekt. Vidare måste en bedömning om "Barnets bästa" göras i samband med varje kommunalt beslut som berör barn direkt eller indirekt. "Barnets bästa" är en av grunderna/stöttepelarna i Barnkonventionen, som framför allt handlar om att utgå från barnets förutsättningar och behov. Utgångspunkten i barnperspektivet är respekten för barnets fulla människovärde och integritet. Enligt Barnombudsmannen innefattas begreppet av tre synsätt:

- Vuxnas syn på barn
- Samhällets syn på barn
- Barnets egen syn på sin tillvaro

7.5 FOLKHÄLSOPOLITISKA MÅL

I juni 2018 antog Sveriges riksdag ett nytt övergripande mål för folkhälsopolitiken, som innebär att hälsan ska vara mer jämlikt fördelad och klyftorna i samhället ska minska. Inom en generation ska de påverkbara hälsoklyftorna inom befolkningen slutas. Bland de åtta målområdena finns två mål där den kommunala samhällsplaneringen spelar en viktig roll (ref 7). Dessa är:

- Boende och närmiljö - handlar om att ha tillgång till en god bostad i ett område som ger samhällseliga förutsättningar för social gemenskap som bidrar till trygghet, tillit och en god och jämlik hälsa.
- Kontroll, inflytande och delaktighet - handlar om att en god och jämlik hälsa bland annat uppnås genom att främja alla individers möjligheter till kontroll, inflytande och delaktighet i samhället och i det dagliga livet.

7.6 JÄMSTÄLLDHETSPOLITIKENS MÅL

Det övergripande målet för jämställdhetspolitiken är att: kvinnor och män ska ha samma makt att forma samhället och sitt eget liv. Målet tar sikte på både samhällseliga strukturer, processer, villkor och möjligheter samt på den individuella friheten, kopplat till kön och makt. Utifrån det övergripande målet finns sex delmål som antogs av riksdagen 2016. Ett av dessa bedöms direkt relevant i denna hållbarhetsbedömning även om alla berörs indirekt:

- **En jämn fördelning av makt och inflytande**

- Ekonomisk jämställdhet
- Jämställd utbildning
- Jämn fördelning av det obetalda hem- och omsorgsarbetet
- Jämställd hälsa
- Mäns våld mot kvinnor ska upphöra

8 MILJÖKONSEKVENSER

Nedan redovisas förutsättningar och konsekvenser som bedöms uppstå för respektive miljöaspekt i ett nollalternativ och i planförslaget. Därefter görs i tabellform en bedömning av de alternativskiljande miljöeffekterna mellan planförslaget och det jämförande alternativet skogsmark i förhållande till nollalternativet. Färger har lagts till för att förtydliga konsekvenserna och skillnaderna mellan de båda studerade alternativen och nollalternativet.

Mindre fördelaktigt än nollalternativet	Mer fördelaktigt än nollalternativet	Alternativet är likvärdigt jämfört med nollalternativet
---	--------------------------------------	---

8.1 NATURRESURSER

Stora delar av kommunens mark består av jordbruksmark och skogsmark. Grästorp är en utpräglad jordbrukskommun där tätorten omges av åkermark. Av kommunens totala areal utgörs drygt 60% av kommunens yta av jordbruksmark. Totalt finns cirka 15 700 ha jordbruksmark.

Genom de grundläggande bestämmelserna för hushållning med mark- och vattenområden i kapitel 3 miljöbalken (1998:808) anges att både jord- och skogsbruk är av nationell betydelse. Brukningsvärd jordbruksmark får endast tas i anspråk för bebyggelse eller anläggningar om det behövs för att tillgodose väsentliga samhällsintressen och detta behov inte kan tillgodoses genom att ta annan mark i anspråk. Jordbruksmark är brukningsvärd om den med hänsyn till läge, beskaffenhet och övriga förutsättningar är lämpad för jordbruksproduktion. I bedömningen av om jordbruksmark är lämplig att ianspråk tas ska hänsyn tas till att jordbruksmark är en begränsad resurs med avgörande betydelse för att trygga landets livsmedelsförsörjning.

Skogsmark som har betydelse för skogsnäringen ska så långt som möjligt skyddas mot åtgärder som kan påtagligt försvåra ett rationellt skogsbruk.

8.1.1 Konsekvenser av nollalternativet

Jordbruksmark är av nationell betydelse ur perspektivet livsmedelsproduktion. Nollalternativet medför att cirka 0,5% av jordbruksmarken i kommunen tas i anspråk för bebyggelse. Ianspråktagandet utgör en mycket liten del av jordbruksmarken och alternativet bedöms medföra små negativa konsekvenser för livsmedelsproduktionen.

8.1.2 Konsekvenser planförslaget

Samtidig jordbruksmark som pekats ut för bebyggelse eller verksamheter ingår i ett sammanhängande jordbrukslandskap och inget skifte kan anses avgränsat på ett sådant sätt att den inte kan anses brukningsvärd. Av kommunens cirka 15 900 ha jordbruksmark utgör den mark som pekas ut för utveckling runt tätorten av cirka 176 ha, vilket motsvarar drygt 1%. För tidsperspektivet på denna översiktsplan är det ingreppet litet och bedöms medföra små negativa konsekvenser för livsmedelsproduktionen. Sett ur ett längre perspektiv där denna mängd kontinuerligt tas i anspråk blir dock ingreppet succesivt större med negativa konsekvenser för livsmedelsförsörjningen som följd. Vid en situation där kontinuerliga ianspråktaganden av jordbruksmark sker både regionalt och nationellt blir konsekvenserna ännu större.

Planförslaget innebär även ianspråktagande av skogsmark. Aktivt skogsbruk genom avverkning bedrivs i de utpekade områdena. Det finns gott om skog i regionen och de negativa konsekvenserna av ianspråktagande av skogsmark som naturresurs bedöms som små.

Genom att satsa på förtätning och en högre bebyggelse i de centrala delarna skapas även förutsättningar för fler att bo på redan ianspråktagen mark. Det är även kommunens vilja att utveckling av landsbygden ska ske i anslutning till befintlig bebyggelse för att inte försvåra jordbrukets bedrivande. Kommunen anger även en bebyggelseprincip där förtätning ska ske från befintlig bebyggelse och utåt för att inte försvåra jord- och skogsbrukets bedrivande i onödan. Att negativa konsekvenser ändå uppstår genom ianspråktagande av mark går dock inte att frånga.

8.1.3 Alternativskiljande

Nedan lyfts de alternativskiljande miljöeffekterna mellan planförslaget och alternativ skogsmark jämfört med nollalternativet.

Alternativ	Påverkan	Miljöeffekter i jämförelse med nollalternativet
Planförslaget	Ianspråktagande av jordbruksmark och skogsmark i samband med byggnation.	Mängden jordbruksmark som tas i anspråk är större jämfört med nollalternativet. Genom förtätning inom tätorten skapar dock planförslaget förutsättningar för fler att bo inom tätorten vilket över tid kan minska behovet att ta jordbruksmark i anspråk.
Alternativ skogsmark	Ianspråktagande av skogsmark i samband med byggnation.	Mer skogsmark tas i anspråk än i nollalternativet. Ianspråktagandet bedöms dock inte så stort att de negativa konsekvenserna skulle bli större jämfört med planförslaget. Samtidigt kan en mer spridd utveckling av tätorten i sig innebära att den mellanliggande jordbruksmarken blir svårare att bruka genom utbyggnation av infrastruktur.
Sammantagen bedömning i jämförelse med nollalternativet		
På längre sikt är det sannolikt att det kommer finnas en vilja att bygga samman tätortens delar och därmed ta jordbruksmarken i anspråk. På kort sikt bedöms därför alternativ skogsmark som det mest fördelaktiga alternativet. På längre sikt bedöms alternativen som mer likvärdiga.		

8.1.4 Förslag till fortsatt arbete

- Fokus bör ligga på att stärka befintliga bebyggelse- och servicenoder för att hushålla med värdefull jordbruks- och skogsmark.
- Bebyggelseprinciper avseende markanspråk bör väga tungt vid planläggning och lovgivning för att värna jordbruksmarken.

8.2 NATURMILJÖ

8.2.1 Konsekvenser av nollalternativet

En variation av livsmiljöer är viktigt för en biologisk mångfald. Alternativet tar i anspråk både skogs- och jordbruksmark samt de mellanliggande brynzonerna vilka ofta är rika på naturvärden. Denna typ

av livsmiljöer är dock vanliga i det omkringliggande landskapet varmed de negativa konsekvenserna i sin helhet blir begränsade. Kommunens vilja att utveckla en besöksanläggning på Hunneberg riskerar att medföra negativa konsekvenser för naturmiljön.

8.2.2 Konsekvenser planförslaget

Riksintresseområden för naturvården, Natura 2000-områden och naturreservat har inte pekats ut för bostadsutveckling och verksamheter. Undantaget är en yta på Hunneberg som kommunen anger möjlig för en besöksanläggning. Lanspråktagande av mark inom Hunneberg strider mot reservatsföreskrifterna och riskerar att påverka naturmiljön negativt. I riksintressets värdebeskrivning anges att en förutsättning för bevarande är att helt undvika större landskapsförändrande ingrepp så som täkter, kraftledningar och nya vägar. Beroende på typ och omfattning av besöksanläggning med tillhörande infrastruktur kan det därmed finnas risk för skada på riksintresset.

Förutom förtätning av tätorten har kommunen på kortare sikt en ambition att utveckla markområden runt tätorten som inte tagits i anspråk idag. På kortare sikt berörs både skogs- och jordbruksmark och på längre sikt framför allt jordbruksmark. Runt tätorten dominerar jordbruksmarken. Att ta skogsmark i anspråk bedöms därför negativt för naturmiljön och den biologiska mångfalden, framför allt genom att marken i övergången mellan jordbruksmark och skogsmark påverkas. I denna typ av bryn påverkas miljön både av skogsbruket och jordbruket. Den miljö som uppstår i brynen kan bidra med ekosystemtjänster genom att bland annat gynna pollinerare och nyttodjur. Dessa miljöer är även viktiga för den biologiska mångfalden.

Jordbruksmarkens diken, åkerholmar och stenmurar är även de viktiga för den biologiska mångfalden och riskerar främst på längre sikt i anslutning till tätorten påverkas negativt.

I och med att jordbruk är så vanligt förekommande i kommunen antas de värden som är knutna till jordbruksmark och brynzoner förekomma i det omkringliggande landskapet och i sin helhet inte påverkas mer än marginellt. Det är dock av vikt att värna de kvarvarande miljöerna för att på sikt inte utarma dem genom att kontinuerligt nagga dem i kanten.

8.2.3 Alternativskiljande

Nedan lyfts de alternativskiljande miljöeffekterna mellan planförslaget och alternativ skogsmark jämfört med nollalternativet.

Alternativ	Påverkan	Miljöeffekter i jämförelse med nollalternativet
Planförslaget	Skogsmark och brynmiljöer som är viktiga för den biologiska mångfalden bevaras. Småbiotoper i jordbruksmark riskerar att försvinna.	Fler viktiga spridningssamband mellan livsmiljöer i jordbruksmark riskerar att påverkas mer negativt jämfört med nollalternativet. Bevarandet av skogsmark och brynmiljöer är lika stort som i nollalternativet.
Alternativ skogsmark	Mer skogsmark tas i anspråk jämfört med planförslaget. Småbiotoper i jordbruksmark bevaras i större utsträckning.	Större förlust av områden med betydelse för biologisk mångfald än i nollalternativet.
Sammanfattning bedömning i jämförelse med nollalternativet		

Planförslaget bedöms medföra mindre negativa konsekvenser för naturmiljön än alternativ skogsmark. Detta beror på att de skogliga miljöerna och brynmiljöerna bedöms sammantaget ha större värde för biologisk mångfald än de biotoper som påverkas i jordbruksmarken.

8.2.4 Förslag till fortsatt arbete

- I samband med detaljplaneläggning bör de aktuella naturmiljöerna inventeras och planerna anpassas för att undvika skadlig påverkan och undersöka möjligheterna till att förstärka befintliga gröna samband och kopplingar. Kompensationsåtgärder kan också vara möjliga.
- En eventuell besöksanläggning på Hunneberg bör utredas genom en detaljplan där områdets naturvärden bör undersökas och konsekvensbedömas. Eventuell påverkan på berörda skyddsformer behöver också utredas.

8.3 KULTURMILJÖ

8.3.1 Konsekvenser av nollalternativet

Utpenade utvecklingsområden omfattar vissa kända lämningar eller ligger på landsbygden i anslutning till byar med värdefulla kulturmiljöer. Det föreslås även ett område för utveckling av turism i en kulturhistoriskt värdefull miljö i Tengene. Miljöerna riskerar att påverkas om kompletteringar eller förändringar genomförs på ett ovarsamt sätt. Den utbyggnad som föreslås är dock begränsad och bygger vidare på befintliga bebyggelsemönster. Försumbara konsekvenser bedöms uppstå. Kulturmiljövärden på Hunneberg kan påverkas negativt genom planen på en ny besöksanläggning.

8.3.2 Konsekvenser planförslaget

Av de områden som pekas ut för utveckling runt tätorten finns det fornlämningar och ett antal övriga kulturhistoriska lämningar främst i verksamhetsområdet nordöst om tätorten samt skogspartierna inom Skubbetområdet. I och med att det i Skubbet-området främst finns planer på varierande sport- och friluftslivsaktiviteter bör möjligheterna till anpassningar i förhållande till lämningarna vara stora. En registrerad fornlämning finns även inom Brännebacka-området samt två i utkanten av Norråkern. Inom och i anslutning till byar på landsbygden finns också lämningar.

Ny bostadsbebyggelse på landsbygden kommer mest sannolikt ske i anslutning till de större byarna. Då dessa i många fall hyser höga kulturmiljövärden finns risk att felaktiga placeringar och utformningar kan medföra negativa konsekvenser. Kommunens viljeriktning är dock att anpassa bebyggelsen för att undvika påverkan på fornlämningar och värdefulla kulturmiljöer.

Kommunen pekar även ut ett område i den norra delen av Hunneberg som möjlig yta för en besöksanläggning. Genom kommunens ambitioner att utveckla Hunneberg tillgängliggöra Hunneberg kan kunskaperna om områdets kulturarv öka och stärkas. Beroende på omfattning och utformning kan det dock finnas en risk att en besöksanläggning kan medföra skada på områdets kulturmiljövärden. Det är därför av vikt att ingrepp i miljön på Hunneberg sker varsamt och hänsynsfullt samt föregås av samråd med Länsstyrelsen till exempel angående arkeologiska och/eller kulturhistoriska utredningar i området.

Sammantaget finns en viss risk för negativ påverkan på kommunens kulturhistoriska värden. Planförslaget lyfter dock vikten av att utvecklingen av mark- och vattenområden ska anpassas med hänsyn till dessa värden och det finns inte några utpekade områden där en sådan anpassning inte skulle vara möjlig. Konsekvenserna bedöms därför som försumbara.

8.3.3 Alternativskiljande

Båda alternativen riskerar att påverka ungefär samma mängd men fler fornlämningar och kulturhistoriska värden än nollalternativet. Anpassningar och hänsyn bedöms dock som möjligt för att minimera påverkan. Inga alternativskiljande effekter bedöms finnas mellan alternativen.

8.3.4 Förslag till fortsatt arbete

- En utvecklad samverkan med länsstyrelsen skapar bättre förutsättningar för att bevara kulturmiljöer.
- Vid planläggning och bygglovshandling på landsbygden kan vissa gestaltungskrav övervägas för att inte störa värdefulla kulturmiljöer, exempelvis avseende fasadkulör, våningsantal och takform.
- Vid utvecklingsarbete på Hunneberg behöver placering och omfattning anpassas för att inte skada befintliga kulturmiljövärden. En eventuell besöksanläggning här bör utredas genom en detaljplan. En samverkan med länsstyrelsen i till exempel frågan om arkeologisk utredning skapar bättre förutsättningar för att bevara kulturmiljöer.

8.4 LANDSKAPSBILD

Den europeiska landskapskonventionen trädde i kraft i Sverige 2011 efter att Sverige ratificerat den. Genom ratificeringen har Sverige åtagit sig att skydda, förvalta och planera vårt landskap i enlighet med konventionens intentioner. I konventionen understryks att landskapet är en gemensam tillgång där många olika värden möts, både kulturella, estetiska, ekologiska, sociala och ekonomiska. Konventionen definierar landskap som ett område sådant som det uppfattas av människor och vars karaktär är ett resultat av påverkan av och samspel mellan naturliga och/eller mänskliga faktorer.

8.4.1 Konsekvenser av nollalternativet

Närvaron av jordbruket i landskapet är en viktig del av kommunens historia och identitet. Tillkommande bebyggelse kommer inte att förhindra detta och bebyggelsens småskaliga karaktär kommer bevaras. Nya områden knyter samman med befintliga på ett logiskt sätt. Alternativet väntas därmed inte medföra några konsekvenser på landskapsbild.

8.4.2 Konsekvenser planförslaget

Stadsbildens karaktäristiska småskalighet kommer att påverkas negativt av hus med fler våningar än vad som förekommer idag. Detta då ett mer stadsligt intryck skapas. Å andra sidan kommer det bli lättare för besökaren att orientera sig i och med att centrum tydliggörs. Antal våningar vid byggnation av högre hus inom tätorten kommer att regleras i kommande detaljplaner där hänsyn tas till omkringliggande landskapsbild, negativa effekter bedöms därför kunna undvikas. Ny bebyggelse i

Skubbet kommer delvis vara av annorlunda karaktär jämfört med den befintliga men kommer samtidigt att omges av bostadsbebyggelse varmed verksamheter och anläggningar i området inte kommer att avge något större avtryck på landskapsbilden.

På landsbygden kan främst bebyggelse tillkomma i anslutning till befintlig. En vilja finns även att omvandla ödehusen. Kommunen anger även att det är av vikt att den arkitektoniska utformningen av tillkommande bebyggelse ska anpassas efter befintliga kulturmiljövärden. Detta skapar förutsättningar för en mer levande landsbygd utan att landskapets karaktäristiska drag eller värden behöver påverkas negativt, snarare positivt.

8.4.3 Alternativskiljande

Nedan lyfts de alternativskiljande miljöeffekterna mellan planförslaget och alternativ skogsmark jämfört med nollalternativet.

Alternativ	Påverkan	Miljöeffekter i jämförelse med nollalternativet
Planförslaget	Förtätning i tätorten	Stadsbildens karaktäristiska småskalighet riskerar att förändras. Centrum tydliggörs dock genom stadslika byggnader vilket kan vara positivt för orienteringen. Reglering av byggnadshöjder görs i detaljplaner och negativ påverkan på landskapsbilden kan på så vis minimeras.
Alternativ skogsmark	Spridd bebyggelse i skogsmark	Den mer spridda bebyggelsen bedöms kunna skapa vissa svårigheter i orienteringen samt i tolkningen av vad som tillhör tätorten och inte. Karaktären kommer även att förändras från öar med skog till öar med bebyggelse vilket kan få negativa konsekvenser på landskapsbilden.
Sammantagen bedömning i jämförelse med nollalternativet		
Anpassning och hänsyn till landskapsbilden bedöms som möjlig vid förtätning i tätorten. Desto större negativ effekt kan uppstå i skogsalternativet då öar av bebyggelse ersätter tidigare öar av skog. Alternativ skogsmark bedöms därför medföra mer negativa konsekvenser för landskapsbilden än planförslaget.		

8.4.4 Förslag till fortsatt arbete

- Antal våningar vid byggnation av högre hus inom tätorten regleras i kommande detaljplaner. Landmärken såsom siloanläggningar och kyrkan i Grästorp behöver beaktas i bedömningen så att påverkan på landskapsbilden minimeras.
- Vid planläggning och bygglovshandling på landsbygden kan vissa gestaltungskrav övervägas för att inte störa värdefulla kulturmiljöer, exempelvis avseende fasadkulör, våningsantal och takform.

8.5 VATTENMILJÖ

Samtliga länder i EU har införlivat EU:s ramdirektiv för vatten i sin lagstiftning. Ramdirektivet anger minimikraven vad gäller vattenkvalitet och tillgång på vatten genom så kallade miljökvalitetsnormer. Miljökvalitetsnormerna anger den lägsta godtagbara kvaliteten på vattnet som ska uppnås och vid vilken tidpunkt den senast ska vara uppfylld.

Enligt de senast gällande statusklassificeringarna av kommunens vattendrag från 2017 bedöms flertalet ha en måttlig ekologisk status. Detta beror generellt på en övergödningsproblematik främst kopplat till jordbruksnäringen. Det har även förekommit en märkbar påverkan från enskilda avlopp. Denna situation har dock förbättrats genom att stora delar av kommunen genom Flo ekonomiska förening kopplats på ledningsnätet som leder till kommunens avloppsreningsverk. Flera vattendrag har även påverkats av aktiviteter som rensning, muddring och markavvattning eller av skapade vandringshinder. Detta är faktorer som försämrar livsmiljöerna för både vattenlevande växter och djur. En tredje parameter som påverkar vattendragens status negativt är en hög andel (över 15%) anlagda ytor och aktivt brukad mark i närområdet. Med aktivt brukad mark menas påverkan från hyggen, aktivt brukad åkermark och fruktodling (ej betes- och slåttervall). Med anlagda ytor menas hårdgjorda ytor i samband med exploateringar av olika slag, till exempel bebyggelse, hus, väg eller järnväg. Närområdet utgör markområdet från vattendragsfårans övre kant intill 30 meter i anslutande markområde.

Endast Bastån har bedömts ha god ekologisk status, övriga vattendrag har bedömts ha måttlig, otillfredsställande eller dålig status. Miljökvalitetsnormen för samtliga vattendrag är att nå god ekologisk status till år 2027. Stora delar av kommunens yta avrinner mot Dättern vars ekologiska status klassats som måttlig. Även här syns en tydlig påverkan av näringsämnen (VISS 2021).

8.5.1 Konsekvenser av nollalternativet

Omvandling av jordbruksmark kan minska transporten av näringsämnen till vatten samtidigt som andra föroreningar ökar genom tillkommande hårdgjorda ytor. Framför allt vid förtätning i centralorten finns risk för lokalt översvämmade ytor i och med att befintliga dagvattensystem är underdimensionerade. Detta kan leda till en större transport av material och föroreningar i dagvattnet. Stora arbeten med att förbättra dagvattensituationen pågår, nya dagvattenledningar anläggs som ska avhjälpa problemen. Risken för negativa konsekvenser bedöms sammantaget som små.

8.5.2 Konsekvenser planförslaget

Planförslaget innebär att jordbruksmark tas i anspråk för bebyggelse. Genom en ändrad markanvändning kan transporten av näringsämnen till vatten minska något vilket är positivt för övergödningsproblematiken. Å andra sidan kommer tillkommande hårdgjorda ytor medföra en ökning av dagvattenflöden och risk för spridning av andra föroreningar genom dagvattnet till vattendragen som behöver hanteras genom tekniska lösningar. Omvandlingen av jordbruksmark till bebyggelse innebär en fortsatt stor påverkan av Nossans och Mjölåns närområde genom en hög andel anlagda ytor.

Förtätning av centralorten kan vid högre flöden medföra risk för lokalt översvämmade områden i och med att befintliga dagvattensystem i många fall är underdimensionerade för dagens flödestoppar. Vid händelse av detta kan även en viss ökning av föroreningar uppstå i dagvattnet. Genom dagvattenutredningar och genomtänkta dagvattenlösningar kan dock mängden föroreningar som når Nossan reduceras. Förutsättningarna för detta ökar med avståndet, varmed framför allt Skubbetområdet inte bedöms utgöra någon större risk för påverkan på Nossans status. På längre sikt kan tillkommande bebyggelse på Norråkern och Söderåkern medföra en något större belastning på Nossan.

Tillkommande bebyggelse i anslutning till Tengene bedöms inte medföra någon ökad belastning på Nossan då det med ny bebyggelse finns goda möjligheter att ställa höga krav på nya avloppsanläggningar eller anslutning till spillvattennät. Däremot kan ambitionen att omvandla ödehus utgöra en viss risk för vattenmiljön då äldre bebyggelse ofta har undermåliga avloppslösningar.

Förutsättningar för dagvattenhantering kommer förbättras i och med att växtsäsongen genom klimatförändringarna succesivt kommer bli allt längre. På så sätt ökar rening genom växtbaserade system sett över året. Omvandlingen av ödehus kommer sannolikt vara av mindre omfattning varav några signifikanta effekter inte bör uppstå, framför allt med hänsyn till att det inom kommunen finns goda förutsättningar för anslutning till spillvattennätet. Sammantaget bedöms därför planförslaget inte medföra några märkbara negativa konsekvenser för vattenmiljön. Någon negativ påverkan på enskilda kvalitetsfaktorer eller för miljö kvalitetsnormerna som helhet bedöms därmed heller inte uppstå.

8.5.3 Alternativskiljande

Med godtagbar dagvattenhantering bedöms miljöeffekterna bli likvärdiga i såväl de utredda alternativen som i nollalternativet.

8.5.4 Förslag till fortsatt arbete

- Vid detaljplanearbete behöver dagvattenutredningar genomföras som tar ett helhetsgrepp på föroreningsbelastningen vid nuvarande markanvändning samt planerad markanvändning. Utifrån detta behöver åtgärder genomföras för att inte öka föroreningsbelastningen på aktuell recipient.
- En översyn av enskilda avlopp kan genomföras, framför allt i de områden som inte väntas anslutas till spillvattennätet inom en överskådlig framtid.
- Buffertzoner för att skydda vattendragens närområden behöver arbetas in vid ianspråktagande av mark vid dessa.

8.6 ÖVERSVÄMNINGSRISK

Enligt Översvämningsportalen omfattas vattendragen i Grästorps kommun inte av de översvämningskarteringar som MSB tagit fram. Generellt kan dock översvämningsrisk föreligga i närheten av sjöar och vattendrag vid höga flöden.

Efter kraftiga översvämnningar sommaren år 2021 lät kommunen ta fram en skyfallsutredning år 2022. Skyfallsutredningen har lett fram till en politiskt antagen handlingsplan, och redan nu pågår arbetet med att minska sårbarheten vid kraftiga skyfall genom åtgärder på det kommunala vatten- och avloppsnetet. Kommunen arbetar till exempel med att säkerställa rinnvägar, införa en högre andel öppna dagvattenlösningar, skapa översvämningsytor, minska andelen hårdgjorda ytor och öka det lokala omhändertagandet av dagvatten.

8.6.1 Konsekvenser av nollalternativet

Strandnära områden vid Nossan pekas ut som möjliga att bebygga, både i Tengene och i Grästorps tätort. Här finns viss risk för översvämning vid höga vattenstånd. Viss risk finns för negativa konsekvenser. Åtgärderna på det kommunala vatten- och avlopps nätet bedöms medföra positiva konsekvenser genom lägre risk för negativa effekter av kraftiga skyfall.

8.6.2 Konsekvenser planförslaget

Strandnära bebyggelse och verksamheter föreslås i Tengene genom att översiktsplanen pekar ut området runt ett gammalt vadställe som ett LIS-område. Även i Västölet föreslås byggnation i anslutning till befintligt verksamhetsområde och nära Mjölån. Viss risk för översvämning i samband med större flöden kan därför föreligga. I övrigt föreslås inga direkt strandnära områden för ny bebyggelse.

Vid förtätning av befintliga bostadsområden kommer rinnvägar och kapacitet på vatten- och avloppssystemen ses över för att undvika översvämning i samband med skyfall. Åtgärder bedöms medföra positiva konsekvenser genom lägre risk för negativa effekter av kraftiga skyfall.

8.6.3 Alternativskiljande

Både nollalternativet och de utredda alternativen bedöms medföra lika liten risk för översvämning. Risker reduceras genom pågående framtagna åtgärder på det kommunala vatten- och avlopps nätet. Alternativens konsekvenser bedöms inte nämnvärt skilja sig åt.

8.6.4 Förslag till fortsatt arbete

- I samband med upphävande av strandskyddet behöver placeringen av tillkommande byggnader ta hänsyn till översvämningsrisken och regleras i bygglovsbeslut. Även vid arbete med nya detaljplaner behöver översvämningsrisken beaktas.

8.7 BULLER

Med buller avses oönskat ljud. Upplevelsen av buller är subjektiv och människor upplever buller på olika sätt. I Sverige utgör trafiken, främst vägtrafiken, den vanligaste orsaken till bullerstörningar. Buller kan orsaka allt från irritation och sömnsvårigheter till muskelspänningar och förhöjt blodtryck och utgör därmed en riskfaktor för människors hälsa.

På senare år har en del förändringar införts i lagstiftningen på bullerområdet. Förändringarna har bland annat syftat till att vi ska ta hänsyn till bullret tidigare i planprocessen för att underlätta vägen mot miljö kvalitetsmålet *God bebyggd miljö*. I förordningen om trafikbuller vid bostadsbyggnader anges riktvärden för buller utomhus för spårtrafik, vägar och flygplatser vid bostadsbyggnader. Bestämmelserna ska tillämpas vid planläggning, i ärenden om bygglov och i ärenden om förhandsbesked. Enligt förordningen bör buller från väg- och spårtrafik inte överskrida 60 dBA ekvivalent ljudnivå vid en bostadsbyggnads fasad, 50 dBA ekvivalent ljudnivå samt 70 dBA maximal ljudnivå vid en uteplats om en sådan ska anordnas. Buller från flygplatser bör inte överskrida 55 dBA FBN och 70 dBA maximal ljudnivå vid en bostadsbyggnads fasad. Om 70 dBA maximal ljudnivå ändå

överskrids bör detta inte ske mer än sexton gånger mellan kl. 06-22 och tre gånger mellan kl. 22-06. Riktvärden finns även för buller från industri vid bostäder, undervisningslokaler och vårdlokaler.

Huvudsakliga bullerkällor för Grästorps kommun utgörs av väg- och spårbunden trafik samt Såtenäs flottiljflygplats och Råda övningsflygplats.

8.7.1 Konsekvenser av nollalternativet

Byggnationen av den nya förbifarten kommer förbättra bullernivåerna längs Södergatan i tätortens centrum. Längs Östra vägen kan i stället bullernivåerna öka, här är dock färre bostäder placerade nära vägen och det planeras heller inga nya. Bostäder planeras relativt nära järnvägen i Flakeberg och Salstad vilket kan utgöra en bullerutsatt miljö, möjlighet finns dock att planera in en tyst sida. Ingen utbyggnation inom försvarets påverkansområde från Såtenäs norr om centralorten föreslås. Sammantaget bedöms inga konsekvenser avseende buller uppstå.

8.7.2 Konsekvenser planförslaget

Bland annat med syfte att förbättra bullerproblematik i tätorten arbetar Grästorps kommun och Trafikverket med att leda om den tunga trafiken norr om Grästorp via väg 2561 vilken då kommer att utgöra en ny sträckning av väg 47. Omdragningen kommer att förbättra bullernivåerna längs Södergatan i tätortens centrum. Längs Östra vägen kan i stället bullernivåerna öka, här är dock färre bostäder placerade nära vägen och det finns inte heller något större utrymme för förtätning. Åtgärden bör räknas som väsentlig ombyggnad av väg vilket medför att möjligheter till åtgärder träder in vid lägre ljudnivåer jämfört med nybyggnation. Generellt väntas därför bullersituationen i centralorten förbättras. Förtätning längs med järnvägen, både i centralorten och i byarna Flakeberg och Salstad kan medföra bebyggelse som påverkas av buller från järnvägen. Jämfört med byggnation i påverkansområdet är det dock lättare att här planera för en tyst sida och på så sätt uppfylla gällande riktvärden.

Kommunens vilja att växa symmetriskt runt tätortens centrum kan på längre sikt innebära att bostäder tillkommer inom påverkansområde för Såtenäs flygflottiljplats, vilket medför risk för överskridna riktvärden och negativa konsekvenser för boendemiljön.

Risken för bullerproblematik bedöms betydligt högre i planförslaget jämfört med nollalternativet.

8.7.3 Alternativskiljande

Nedan lyfts de alternativskiljande miljöeffekterna mellan planförslaget och alternativ skogsmark jämfört med nollalternativet.

Alternativ	Påverkan	Miljöeffekter i jämförelse med nollalternativet
Planförslaget	Bostäder tillkommer inom påverkansområde för Såtenäs flygflottiljplats.	Risk för överskridna riktvärden och negativa konsekvenser för boendemiljön. Genom intentionerna att på sikt pröva bebyggelse inom totalförsvarets påverkansområde bedöms alternativet medföra större negativa konsekvenser från bullerpåverkan än nollalternativet.
Alternativ skogsmark	Inga tillkommande bostäder inom påverkansområde för Såtenäs flygflottiljplats	Likvärdiga effekter som nollalternativet.
Sammanfattning i jämförelse med nollalternativet		
Planförslaget bedöms medföra större negativa konsekvenser från bullerpåverkan än alternativ skogsmark genom intentionerna att på sikt pröva bebyggelse inom totalförsvarets påverkansområde.		

8.7.4 Förslag till fortsatt arbete

- Vid förtätning i närheten av Älvsborgsbanan eller någon av kommunens större vägar behöver buller beaktas i planeringen och vid behov ställas krav på ljudisolerande fasadmateriell eller liknande.
- Vid en framtida byggnation inom Såtenäs påverkansområde är en tät dialog med försvaret viktig, både för att säkerställa en god boendemiljö samt för att inte medföra risk för skada på riksintresset.

8.8 OLYCKSRISK OCH MILJÖFARLIGA VERKSAMHETER

8.8.1 Konsekvenser av nollalternativet

I Grästorps tätort finns flera potentiellt förorenade områden, främst inom det utpekade verksamhetsområdet, men även spritt inom samhället. Identifierade objekt finns även i området Tre älgar, Forshall samt i byarna Tengene och Flakeberg. Planerad utveckling och byggnationer i dessa områden kan komma att kräva sanering av marken innan exploatering vilket kommer ha positiva konsekvenser. Nya miljöfarliga verksamheter kan potentiellt medföra risk för föroreningar.

Omdragning av väg 47 kommer att förbättra säkerheten i centrum. Tillgänglig verksamhetsmark utökas vilket möjliggör för ett säkert bedrivande av miljöfarliga verksamheter. Konsekvenserna bedöms som positiva.

8.8.2 Konsekvenser planförslaget

Liksom i nollalternativet kommer samma förfarande krävas i planförslaget där byggnation föreslås i områden som är potentiellt förorenade. Sanering av marken innan exploatering kommer ha positiva konsekvenser. Nya miljöfarliga verksamheter kan potentiellt medföra risk för föroreningar.

För områden som pekas ut för verksamheter och ligger i närhet av Mjölån (Västfölet) finns risk för spridning till omgivningen på grund av föroreningar vid akuta utsläpp eller liknande. Sanering behöver

ta hänsyn till framtida klimatförändringar och potentiella flöden som kan påverka saneringens varaktighet.

Byggnationen av den nya förbifarten kommer att förbättra säkerheten då den tunga genomfartstrafiken och transport av farligt gods kommer att minska på Södervägen (väg 47) genom tätorten.

Verksamhetsområdet i anslutning till tätorten föreslås utökas och är det område där nya miljöfarliga verksamheter kan tänkas tillkomma. I det föreslagna handelsområdet öster om tätorten föreslås även en drivmedelsstation. Båda områdena kommer ligga lämpligt i läge mot transportled för farligt gods. Det säkraste sättet att bedriva miljöfarliga verksamheter är i utpekade verksamhetsområden som är avsedda för ändamålet. Nya miljöfarliga verksamheter ska anmälas till kommunen och tillsyn kommer därmed att bedrivas. Sammantaget bedöms därför positiva konsekvenser uppstå.

8.8.3 Alternativskiljande

Nedan lyfts de alternativskiljande miljöeffekterna mellan planförslaget och alternativ skogsmark jämfört med nollalternativet.

Alternativ	Påverkan	Miljöeffekter i jämförelse med nollalternativet
Planförslaget	Utökning av verksamhetsområden i anslutning till redan etablerade verksamhetsområden.	Planförslaget innebär i större utsträckning än i nollalternativet, att tillgänglig verksamhetsmark utökas vilket möjliggör för nya verksamheter att etablera sig inom kommunen på mark avsedd för området.
Alternativ skogsmark	Utökning av verksamhetsområden kan inte ske i anslutning till redan etablerade verksamhetsområden.	Möjligheterna till utveckling av befintliga verksamhetsområden är begränsade då dessa främst omges av jordbruksmark. Det finns därmed en viss risk för att etableringar kan bli aktuella utanför särskilt utpekade områden vilket beroende på lokalisering kan medföra risk för både människor och miljö.
Sammantagen bedömning i jämförelse med nollalternativet		
Jämfört med nollalternativet bedöms alternativ skogsmark medföra större negativa konsekvenser än planförslaget avseende risker från miljöfarlig verksamhet.		

8.8.4 Förslag till fortsatt arbete

- Finns misstanke om förorenad mark ska detta utredas i detaljplaneskedet eller innan bygglov ges. Om utredningen visar på förekomst av föroreningar får byggnation endast tillåtas efter att sanering i lämplig omfattning genomförts. Vid förorenade objekt nära vatten behöver saneringen ta hänsyn till framtida klimatförändringar och potentiella flöden som kan påverka saneringens varaktighet.
- I närheten av potentiellt förorenade objekt i Tengene och Forshall finns intentioner att utveckla besöksmål. Det är möjligt att detta inte kommer innebära processer naturligt knutna till undersökningar av mark och sanering, så som detaljplaner eller bygglov. Det bör därför ändå göras en riskanalys kring om människors vistelse i området kan innebära en

hälsorisk genom eventuell risk för exponering av föroreningar. Utifrån detta tas beslut om behov av sanering.

8.9 RAS OCH SKRED

Myndigheten för samhällsskydd och beredskap (MSB) dåvarande Räddningsverket, har tagit fram en översiktlig kartering av stabilitet i finkorniga jordar för Grästorps kommun (Räddningsverket 2008). Syftet med karteringen är att översiktligt kartlägga markens stabilitetsförhållanden i bebyggda områden.

Jordarterna i Grästorps kommun utgörs huvudsakligen av lera, silt och sand underlagrade av morän och berg. Stabilitetsutredningen omfattar Grästorps tätort samt delområden i Strömslund/Kvarnbacken, Tengene, Trökörna och Ås. Samtliga undersökta områden ligger i anslutning till vattendrag. Karteringen är gjord inom bebyggda områden med rådande förhållanden och ska inte användas som underlag då man bygger nytt.

Kartläggningen som utförts visar att stabilitetsförhållandena i ett antal områden inte uppfyller stabilitetsrekommendationerna för en översiktlig stabilitetsutredning. Dessa utgörs av stora delar av slänterna mot Nossan inom Grästorps samhälle, inom delar av utredningsområdet Strömslund/Kvarnbacken vid Mjölån, och i en slänt på västra sidan av Lanneån i Ås.

8.9.1 Konsekvenser av nollalternativet

Ett område vid Nossan utpekats för bostäder ligger på en yta där stabiliteten behöver utredas eller där marken inte kan klassas som tillfredsställande stabil. Risk finns därför för ras eller skred som kan få negativa konsekvenser på uppförd bebyggelse och boende i dessa. Vid stabilitetsproblemen finns dock goda förutsättningar till fördjupade geotekniska undersökningar för att säkerställa säkra byggnationer. Några konsekvenser bedöms därför inte uppstå.

8.9.2 Konsekvenser planförslaget

De områden som inte uppfyller stabilitetsrekommendationerna i anslutning till Grästorp tätort har inte pekats ut för förtätning. Enligt översiktsplanens riktlinjer för förtätning på landsbygden skulle bebyggelse kunna tillkomma i Ås och Strömslund/Kvarnbacken. I Ås bedöms detta mindre sannolikt då området till stor del ligger intill Ås kyrka och en exploatering här skulle kunna störa miljön runt kyrkan. Strömslund/Kvarnbacken ligger nära centralorten och kommer att hamna ännu närmare genom en eventuell utbyggnad av Skubbet-området. Det bedöms därför mer sannolikt att bostadsbyggnation kan komma att ske här, åtminstone på längre sikt. Stabilitetsproblemen är dock kända och goda förutsättningar finns till fördjupade undersökningar för att säkerställa säkra byggnationer. Några konsekvenser bedöms därför inte uppstå.

8.9.3 Alternativskiljande

Då områden med kända stabilitetsproblem ska bebyggas föregås detta alltid av geotekniska undersökningar för att säkerställa säker byggnation. För de utredda alternativen liksom för nollalternativet bedöms därför inga negativa konsekvenser uppstå.

8.9.4 Förslag till fortsatt arbete

- Vid detaljplanearbete eller handläggning av bygglov behöver de geotekniska förutsättningarna beaktas, särskilt vid lägen i närheten av vattendrag. Krav bör ställas på geoteknisk undersökning för att säkerställa behov av förstärkningsåtgärder eller grundläggningsmetoder.

8.10 RIKSINTRESSEN

I planförslaget vill kommunen på längre sikt pröva bostadsbebyggelse på Norråkern vilket ligger inom riksintresset påverkansområdet för buller eller annan risk (Såtenäs flottflygplats samt Råda övningsflygplats). Planprocessen befinner sig i ett tidigt skede men kommunen vill redan nu visa sin intention och pröva området för utveckling. Utvidgningen inom påverkansområdet ske dock ske när och om det anses lämpligt med hänsyn till riksintresset. Metoder för buller kan utvecklas i framtiden, ny lagstiftning kan träda i kraft.

Försvarmakten bedömer själva att uppförande av sådan störningskänslig bebyggelse kan medföra en påtaglig skada på riksintresset. Det är därför av stor vikt att kommunen i samråd med Försvarmakten i förhållande till utvecklingen av riktlinjer, lagstiftning och tekniska möjligheter gör bedömningen om en byggnation på Norråkern möjliggör en god bebyggd miljö och inte riskerar att skada riksintresset. Samråd i ärendet har i detta skede inte hållits med Försvarmakten.

Samtliga alternativ omfattar en besöksanläggning på Hunneberg. Beroende på typ och omfattning kan en sådan anläggning innebära ett ingrepp som medför skada på riksintresset för naturvård, friluftsliv och rörligt friluftsliv. Anläggningen med tillhörande infrastruktur kan påverka landskapet och områdets värden på flera olika sätt. De kvaliteter i form av natur- och kulturvärden som området hyser kan försämrats genom störningar som anläggningen kan orsaka. Lansspråktagande av mark strider mot naturreservatsföreskrifterna och riskerar att påverka naturmiljön negativt. Områdets naturvärden bör därför utredas och konsekvensbedömas i en detaljplan. Hur utformning och innehåll av en framtida anläggning ska se ut är av stor vikt även för att erhålla positiva effekter för friluftslivet och vara väl förenligt med riksintressets syfte. Det är Länsstyrelsen som bedömer om anläggningen kan medföra påtaglig skada på riksintresset.

Sammantaget bedöms det finnas en risk för skada på de två riksintressena. Då samråd och dialog med varken Länsstyrelsen eller Försvarmakten hållits ännu, kan ingen bedömning göras i detta skede.

Aktuella riksintressen för friluftsliv och rörligt friluftsliv, kulturmiljö och kommunikationer bedöms i övrigt än det som nämns ovan, inte påverkas.

9 SOCIALA KONSEKVENSER

Den fysiska planeringen av en kommun mynnar ut i en samhällsuppbyggnad där människor lever och verkar. Här skapas ramen för vilka förutsättningar människor i samhället får att leva ett bra liv. Genom en analys av ett antal sociala aspekter görs en bedömning av hur översiktsplanen påverkar människors hälsa och vardagsliv.

Nedan bedöms förslaget till ny översiktsplan utifrån tre sociala aspekter; folkhälsa, tillgänglighet och service samt boendemiljö. I syfte att beakta hela samhället i bedömningarna har jämställdhet och barnperspektivet särskilt beaktats i bedömningarna. Forskning visar att när jämställdhet beaktas i planering så gynnas alla grupper (Her City, 2021).

9.1 REKREATION

Grönstrukturen spelar en central roll för människors hälsa och välbefinnande. I parker och natur finns utrymme för många typer av aktiviteter som inte har någon annan självklar plats i staden. I de gröna miljöerna finns goda förutsättningar för sport, lek och andra aktiviteter, både i anlagda parker och i naturområden, men också för avkoppling och vila. Parker och grönområden möjliggör möten mellan människor och kan bidra till att förstärka de boendes känsla av tillhörighet. För att uppnå en god och jämlik hälsa krävs att människor ges likvärdiga villkor och förutsättningar.

9.1.1 Konsekvenser av nollalternativet

Mindre områden med skogsmark tas i anspråk, både tätortsnära och på landsbygden. Det är främst den tätortsnära skogen som är rekreativt värdefull. Även jordbruksmark nära tätorten tas i anspråk. Även om mindre vägar i jordbrukslandskapet fungerar som rekreativa stråk bedöms de inte hysa samma värde som skogsmarken samt att det är vanligt förekommande kring tätorten.

I ett nollalternativ pekas några centralt belägna parker ut för bevarande. Detta är till gagn för alla Grästorpsbor. Grönområden inom tätorten är viktiga för närrecreationen och gynnar främst de grupper där närhet är en avgörande faktor för utövandet av rekreation. Ingen uttalad inriktning för grönområdena finns dock framtagen.

Beroende på omfattning och utformning av en större besöksanläggning på Hunneberg kan tillgängligheten till friluftslivet för gemene man försämrats. En större anläggning riskerar att gynna ett fåtal vilket gör att det inte bedöms som positivt för ett tillgängligt friluftsliv i området. Med rätt utformning och innehåll kan en anläggning för besökare få mycket positiva effekter för friluftslivet och vara väl förenligt med riksintressets syfte. Platåbergets värden som betydelsefullt regionalt friluftsområde ökar och kommunens invånare får tillgång till ett välbeläget lokalt utflyktsmål.

I övrigt berörs inga utpekade rekreationsområden av förändrad markanvändning. Sammantaget bedöms konsekvenser som kan uppstå som försumbara.

9.1.2 Konsekvenser planförslaget

Mindre förändringar bedöms ske för kommunens gröna rekreativa miljöer. Den mark som föreslås ianspråkta för bebyggelse är främst jordbruksmark. Jordbruksmarkens vägar kan vara rekreativa

stråk som försvinner när marken bebyggs. Dessa värden är dock relativt vanligt förekommande i det omkringliggande landskapet. I tätorten pekas gröna områden och stråk ut för att bevaras vilket är positivt för närrecreationen. En lättillgänglig rekreativ miljö är särskilt viktigt för de som har svårt att ta sig längre sträckor så som barn och äldre. Forskning visar till exempel att ett grönområde bör ligga inom 300 meter från en skola eller bostad för att användas regelbundet (Mattias Sandberg 2012). När grönområden bevaras i tätorten stärks möjligheten att uppnå detta. Den gröna kilen som sträcker sig sydöst från centrum mot Skubbet-området är särskilt viktigt då flera skolor och förskolor ligger i dess närhet.

En större besöksanläggning på Hunneberg kan liksom i nollalternativet försämra tillgänglighet till området för gemene man. Sammantaget bedöms negativa konsekvenser uppstå.

I övrigt berörs inga utpekade rekreationsområden av förändrad markanvändning. Sammantaget bedöms konsekvenser som kan uppstå som försumbara.

9.1.3 Alternativskiljande

Nedan lyfts de alternativskiljande effekterna mellan planförslaget och alternativ skogsmark jämfört med nollalternativet.

Alternativ	Påverkan	Effekter i jämförelse med nollalternativet
Planförslaget	Ett visst ianspråktagande av tätortsnära områden för rekreation.	Både i nollalternativet och i planförslaget pekas gröna områden och stråk i tätorten ut för att bevaras, vilket är positivt för närrecreationen. De rekreativa värden som finns inom jordbrukslandskapet och som försvinner i samband med byggnation, är vanligt förekommande i det omkringliggande landskapet.
Alternativ skogsmark	Ett större ianspråktagande av tätortsnära områden för rekreation.	Skogsmark bedöms vara mer betydelsefullt för möjligheten till rekreation i nära anslutning till tätorten än i den jordbruksmark som tas i anspråk i planförslaget. Detta då variation i landskapet, upplevelsevärden och möjlighet till avkoppling är mer förekommande i skogsmark.
Sammantagen bedömning i jämförelse med nollalternativet		
Planförslaget bedöms vara mest fördelaktigt ur perspektivet rekreation och att rekreativa skogsområden bevaras. I både de studerade alternativen och nollalternativet pekas parker och rekreationsområden inom tätorten ut. I nollalternativet finns dock ingen uttalad inriktning för grönområdena vilket gör att planförslaget sammantaget bedöms som något bättre ur rekreations synpunkt.		

9.1.4 Förslag till fortsatt arbete

- De gröna miljöerna som bevaras i tätorten bör utvecklas på ett sätt så att de tillgängliggörs för alla. Tillgänglighet och trygghet är viktiga faktorer att belysa för att alla grupper ska ha samma förutsättningar att använda våra offentliga rum.
- Konsekvenserna av en besöksanläggning på Hunneberg behöver utredas vidare i samband med att en detaljplan upprättas för området.

9.2 TILLGÄNGLIGHET OCH SERVICE

Tillgänglighet och att människor snabbt och enkelt ska kunna ta sig till och mellan skola, arbete, service och fritidsaktiviteter är en förutsättning för en fungerande vardag. En balans i livet mellan fritid och arbete är en förutsättning för att utvecklas och må bra. Möjligheten till denna balans måste vara lika för alla grupper. Tillgänglighet är en viktig förutsättning för ett jämställt samhälle då detta styr val och möjligheter till bland annat arbete och därmed den ekonomiska balansen mellan kvinnor och män.

9.2.1 Konsekvenser av nollalternativet

Service och tillgång till kollektivtrafik för bland annat arbetspendling återfinns främst i tätorten. Förtätning inom tätorten genom flerbostadshus samt påbyggnad av befintliga flerbostadshus bidrar till att fler kan bo där tillgängligheten är god. Att utbyggnadsområden föreslås i anslutning till tätorten bidrar även det till god tillgänglighet. Nollalternativet bedöms positivt för människors tillgänglighet.

9.2.2 Konsekvenser planförslaget

Bebyggelse i och i direkt i anslutning till tätorten och förtätning inne i tätorten innebär att befintlig infrastruktur så som kollektivtrafik och gång- och cykelstråk delvis redan finns och på så vis tillgängliggör den tillkommande bebyggelsen. Underlaget för kollektivtrafik ökar också vilket kan medföra ökad turtäthet vilket i sig är positivt för tillgängligheten. En utökad kollektivtrafik ökar också möjligheten till pendling för personer som inte har bil. Detta gynnar framför allt kvinnor då män statistiskt kör mer bil och oftare äger bil jämfört med kvinnor. Möjligheten till pendling påverkar sannolikt attraktiviteten för orten.

Att bygga i anslutning till tätorten och därmed nära befintliga skolor och fritidsaktiviteter är positivt för barns tillgänglighet. Närhet till skola och en säker skolväg är förutsättningar för att barn ska kunna transportera sig på egen hand. Lika så för möjligheten att ta sig till och från fritidsaktiviteter. Med ett väl utbyggt gång- och cykelnät ökar barns självständighet och rörelsefrihet samt förenklar vardagen för föräldrar.

Service och större mötesplatser, till exempel torg, kulturhus och parker finns centralt i tätorten. Att människor enkelt kan ta sig dit bidrar inte bara till ett enklare vardagsliv för den enskilde utan till en levande och mer social stad vilket i sig är positivt för den upplevda tryggheten. Detta gynnas av förtätning och bebyggelse i anslutning till tätorten.

Ett ökat underlag kan också medföra ökad service. Service nära hemmet är positivt för alla men särskilt för äldre då det ökar möjligheten till ett självständigt liv. Transporter minskar vardagen blir enklare. Detta gäller även andra grupper i samhället.

I kommunens strategier anges att gång- och cykelstråk ska utvecklas som ett komplement till kollektivtrafiken. Strategier finns för förbättring av gång- och cykelvägnätet både inom och utanför tätorten. Att kunna ta sig från och till olika målpunkter via gång- och cykelstråk ökar tillgängligheten speciellt på landsbygden där kollektivtrafiken inte är lika utbredd och där bilberoendet således är större. Detta främjar ett fungerande vardagsliv på landsbygden.

9.2.3 Alternativskiljande

Nedan lyfts de alternativskiljande effekterna mellan planförslaget och alternativ skogsmark jämfört med nollalternativet.

Alternativ	Påverkan	Effekter i jämförelse med nollalternativet
Planförslaget	Ny bebyggelse inom och i direkt anslutning till tätorten.	Liksom i nollalternativet är etablering av bebyggelse i direkt anslutning till tätorten positivt för tillgängligheten.
Alternativ skogsmark	Ny bebyggelse i områden som inte alltid ligger i direkt anslutning till tätorten.	Alternativet innebär en begränsning i tillgängligheten på grund av längre avstånd till service etc.
Sammanfattning bedömning i jämförelse med nollalternativet		
Planförslaget bedöms vara mer fördelaktigt ur tillgänglighetsperspektiv än alternativ skogsmark. Längre avstånd till service etc skapas vid bebyggelse i skogsmark än i planförslaget vilket ökar transporter och riskerar att försämra självständighet för vissa grupper.		

9.2.4 Förslag till fortsatt arbete

- Grästorps är en relativt liten kommun till ytan. Gång och cykel bör prioriteras högre än det gör då stora delar av kommunen finns inom cykelavstånd. Detta är även ett jämställdhetsarbete då män i högre grad än kvinnor är bilburna.

9.3 BOENDEMILJÖ

En passande bostad är ett av de mest grundläggande livsvillkoren som tillsammans med närmiljöns utformning i hög grad samspelar med människors välmående (Chaima Zidane, 2019). Utformningen av våra samhällen och vår boende- och närmiljö påverkar människors liv på ett påtagligt sätt. Den miljö vi växer upp, leker, bor, arbetar, åldras och tillbringar vår fritid i skapar förutsättningar för till exempel vår hälsa och tillit och har betydelse för frågor kring jämlikhet och sammanhållning.

Möjligheten att välja sitt boende har stor betydelse för vår trivsel och vårt välmående. Detta förutsätter att bostadsområdena består av blandade upplåtelseformer som passar för olika skeden i livet och för olika ekonomiska förutsättningar. Social blandning ökar också sannolikheten att resurser fördelas mer jämlikt, att de sociala institutionerna fungerar och att segregation minskar, vilket medför en rad positiva konsekvenser för samhället och den enskilde (Chaima Zidane, 2019). Det beskrivs också ofta att när många funktioner blandas, blandas även människor.

9.3.1 Konsekvenser av nollalternativet

Förtätning inom tätorten genom flerbostadshus samt påbyggnad av befintliga flerbostadshus bidrar till större variation av boendetyper i kommunen där småhus står för en övervägande del av bostadsbeståndet. Möjligheten för människor att kunna välja sitt boende ökar därmed. Grönområden i form av parker och rekreationsområden pekade ut för bevarande. Detta är positivt för en god boendemiljö där grönområden är en viktig trivselseffekt. En uttalad inriktning för grönområdena saknas dock. Sammanfattning bedöms nollalternativet medföra positiva konsekvenser.

9.3.2 Konsekvenser planförslaget

I Grästorp är övervägande delen av bostadsbeståndet småhus och endast en mindre del är flerbostadshus med bostadsrätter och hyreshyresrätter. För att möjliggöra för människor att bo kvar på orten både som ung och äldre krävs att flerbostadshus byggs med blandade upplåtelseformer. Detta ökar också möjligheten för människor att själva välja var och hur de vill bo vilket påverkar hur man upplever sin boendemiljö. I båda alternativen föreslås förtätning inom tätorten genom flerbostadshus samt påbyggnad av befintliga flerbostadshus med fler våningar. Detta är positivt för människors möjlighet att bo kvar på orten och därmed för kommunens demografi. I övrigt föreslås främst markanvändning för småhus.

Grönområden inom tätorten pekas ut för att bevaras vilket är positivt för trivsel och hur man upplever sin boendemiljö och dess närområde. Närreklamationsområden och parker skapar förutsättningar för möten mellan människor som annars inte skulle mötas vilket bidrar till en ökad gemenskap och trygghet i bostadsområdet.

En generell förtätning på landsbygden i befintliga byar som har bra kommunikationer mot tätorten är positivt för möjligheten att kunna välja sitt boende. Fiber är redan väl utbyggt på landsbygden vilket främjar människors möjlighet till att leva och verka.

Sammantaget bedöms planförslaget medföra positiva konsekvenser.

9.3.3 Alternativskiljande

Nedan lyfts de alternativskiljande effekterna mellan planförslaget och alternativ skogsmark jämfört med nollalternativet.

Alternativ	Påverkan	Effekter i jämförelse med nollalternativet
Planförslaget	Bebyggelseområden läggs inom och i anslutning till tätorten.	Liksom i nollalternativet skapas en sammanhållen bebyggelse som bidrar till närhet och trygghet.
Alternativ skogsmark	Bebyggelseområden som läggs i anslutning till tätorten placeras i skogsmark.	Jämfört med nollalternativet skapas en spridd bebyggelse där rum mellan områden riskerar att upplevas som ödsliga och otrygga.
Sammantagen bedömning i jämförelse med nollalternativet		
Planförslaget bedöms vara det mest fördelaktiga alternativet ur perspektivet boendemiljö då en sammanhållen bebyggelse och större variation av boendeformer tillskapas.		

9.3.4 Förslag till fortsatt arbete

- Planera för en jämnare fördelning mellan bostadsbestånden i kommunen för en demografiskt bättre fördelning.

10 EKONOMISKA KONSEKVENSER

För att uppnå ett hållbart samhälle behöver samhällsplaneringen även skapa förutsättningar för att ta vara på och hushålla med resurser, både mänskliga och materiella. I och med att en översiktsplan sätter upp riktlinjer som berör hela kommunen analyseras de ekonomiska konsekvenserna på flera nivåer, både ur ett kommunalt driftsperspektiv, ur ett näringslivsperspektiv samt ett arbetsmarknads-perspektiv.

10.1 ARBETSMARKNAD OCH NÄRINGSLIV

10.1.1 Konsekvenser av nollalternativet

Alternativet möjliggör för ett ökat antal invånare och därmed ett större underlag för service. En sammanhållen tätort skapar även förutsättningar för en förbättrad kollektivtrafik vilket tillsammans med utökade verksamhetsområden kan attrahera fler verksamheter. Genom omdragningen av väg 47 kan även in- och uttransporter till verksamhetsområdet ske utan att behöva passera genom tätortens centrala delar. Alternativet bedöms därför möjliggöra för ett utvecklat näringsliv och en utökad arbetsmarknad.

Anläggandet av en besöksanläggning vid Hunneberg genererar nya arbetstillfällen och bidrar därmed direkt till ökad sysselsättning och till inflyttning till Grästorps kommun. Detta skapar förutsättningar till ett utvecklat näringsliv och en förbättrad arbetsmarknad.

10.1.2 Konsekvenser planförslaget

Kommunens övergripande viljeriktning är att växa och öka antalet invånare. Förtätning och ett ökat invånarantal ger ett ökat underlag för service och i förlängningen fler arbetstillfällen.

Befintligt område för verksamheter i Grästorps tätort föreslås utvecklas och utökas. Det centrala läget skapar goda möjligheter för verksamheterna att utgöra attraktiva arbetsgivare. Området ligger även strategiskt nära Älvsborgsbanan och tätortens resecentrum vilket även skapar förutsättningar för inpendlande arbetskraft. Liksom i nollalternativet kan omdragningen av väg 47 innebära att in- och uttransporter till verksamhetsområdet kan ske utan att behöva passera genom tätortens centrala delar.

Vid området Tre älgar finns en vilja att utöka med fler verksamheter. Även öster om tätorten föreslås ett område med en större variation med både handel och verksamheter. Anläggandet av en besöksanläggning vid Hunneberg genererar nya arbetstillfällen och bidrar därmed direkt till ökad sysselsättning och till inflyttning till Grästorps kommun.

Möjligheterna till resor med kollektivtrafik är redan relativt goda, både genom buss- och tågtrafik. En större befolkning ökar förutsättningarna ytterligare till fler och tätare turer. Genom en förbättrad kollektivtrafik kan kommunen i en högre grad attrahera företag och verksamheter att etablera sig i kommunen och därmed stärka näringslivsutvecklingen och arbetsmarknaden.

Sammantaget skapar planförslaget goda förutsättningar till ett utvecklat näringsliv och en förbättrad arbetsmarknad genom att möjliggöra för fler invånare samt genom en variation inom både handel och verksamheter.

10.1.3 Alternativskiljande

Nedan lyfts de alternativskiljande effekterna mellan planförslaget och alternativ skogsmark jämfört med nollalternativet.

Alternativ	Påverkan	Effekter i jämförelse med nollalternativet
Planförslaget	Utökning av verksamhetsområden i anslutning till befintliga områden	Både planförslaget och nollalternativet skapar goda förutsättningar för ett utvecklat näringsliv och en förbättrad arbetsmarknad, men planförslaget planerar för en större variation både inom handel och verksamheter.
Alternativ skogsmark	Nya verksamhetsområden etableras utanför tätorten och inte i anslutning till befintliga områden.	Sämlre förutsättningar för fler verksamheter i anslutning till befintliga verksamhetsområden i och med att dessa till största del omges av jordbruksmark. Förutsättningarna för en utökad service bedöms också något sämlre i alternativ skogsmark genom att bebyggelsen blir mer spridd.
Sammantagen bedömning i jämförelse med nollalternativet		
Planförslaget bedöms vara det mest fördelaktiga alternativet då bebyggelse och verksamheter ligger mer samlat och planerar för en större variation både inom handel och verksamheter.		

10.2 KOMMUNAL EKONOMI OCH ROBUSTHET

10.2.1 Konsekvenser nollalternativet

Genom att planera för fler invånare skapas förutsättningar för en robust ekonomi, både genom skatteintäkter och en stabilitet för offentliga verksamheter. En sammanhållen tätort möjliggör även ett effektivt byggande och nyttjande av infrastruktur.

10.2.2 Konsekvenser planförslaget

Genom att planera för en större befolkningstillväxt ökar möjligheterna till ökade skatteintäkter vilket bidrar till en mer robust kommunal ekonomi. Detta ger även förutsättningar för en stabilitet och förutsägbarhet för offentliga verksamheter så som skola och hemtjänst. Förutsättningar förstärks i planförslaget genom att den största tillväxten ska ske i tätorten och att nya bostäder och verksamheter ska tillkomma inom eller i direkt anslutning till befintliga. Detta möjliggör ett effektivt byggande och nyttjande av infrastruktur, både för vägar samt teknisk försörjning så som vatten, spillvatten, fjärrvärme och belysning. Söderskogen, Tengeneskogen och Österskogen förläggs dock med ett visst avstånd från befintlig bostadsbebyggelse och från varandra vilket gör att kostnaderna för infrastruktur och annan service blir något högre.

10.2.3 Alternativskiljande

Båda de studerade alternativen bedöms skapa större förutsättningar för ökade skatteintäkter än nollalternativet genom planerad stor befolkningstillväxt. Spridd bebyggelse (alternativ skogsmark)

och bebyggelseområden i sydöst utanför tätorten (planförslaget) bidrar dock till sämre utnyttjande av befintlig infrastruktur samt teknisk försörjning.

10.2.4 Förslag till fortsatt arbete

- Generellt är avståndet till Grästorps centrum överkomligt men det kan vara av vikt att i linje med sin strategi *Hållbara transporter* noggrant planera infrastrukturen för gång- och cykeltrafikanter.
- I och med att många i Grästorps arbetspendlar till närliggande större orter är det även angeläget att se över läget på pendlingsparkeringar och möjlighet att parkera cyklar på dessa.

11 SAMLAD BEDÖMNING

Nedan följer en samlad bedömning av de två utredda alternativen för mark- och vattenanvändning i jämförelse med nollalternativet.

11.1 MILJÖKVALITETSNORMER

I Grästorps kommun är problem med vattenmiljön framför allt kopplat till övergödning genom näringsbelastning, främst från jordbruket och delvis även enskilda avlopp. I anslutning till tätorten är ambitionen i nollalternativet och planförslaget att omvandla en del jordbruksmark till kvartersmark vilket kan minska näringsbelastningen på ån Nossan. Å andra sidan kommer en ökad mängd hårdgjorda ytor tillkomma i samtliga alternativ vilket kan medföra belastning av andra föroreningar. Genom dagvattenutredningar och genomtänkta dagvattenlösningar kan mängden föroreningar som når Nossan reduceras.

Vid nybyggnation på landsbygden kan höga krav ställas på enskilda avloppsanläggningar. Däremot har äldre bebyggelse undermåliga avloppslösningar vilka kan komma att tas i bruk vid omvandling av ödehus i planförslaget och alternativ skogsmark. Denna omvandling bör dock bli av mindre omfattning varmed någon betydande påverkan inte bör uppstå. Kommunens vilja är även att underlätta för anslutning till det kommunala spillvattennätet. Sammantaget bedöms därför inte något av de utredda alternativen medföra någon försämring eller försvåra uppfyllandet av miljö kvalitetsnormerna för vatten.

11.2 MILJÖKVALITETSMÅL

Samtliga alternativ har utvärderats gentemot de nationella och lokala miljö kvalitetsmålen. Bedömningen redovisas i

Tabell 2 och Tabell 3.

Motverkar till att målet uppnås	Bidrar till att målet uppnås	Varken bidrar eller motverkar till att målet uppnås
---------------------------------	------------------------------	---

Tabell 2 Bedömning gentemot nationella och regionala miljö kvalitetsmål.

Miljö kvalitetsmål	Nollalternativ	Planförslaget	Alternativ skogsmark
Begränsad klimatpåverkan	En sammanhållen tätort skapar god tillgänglighet till kollektivtrafik samt möjligheter att lämna bilen till förmån för att gå eller cykla. Kommunens strategi är att utveckla möjligheterna att välja att transportera sig genom att gå eller cykla.	En sammanhållen tätort skapar god tillgänglighet till kollektivtrafik samt möjligheter att lämna bilen till förmån för att gå eller cykla. Kommunens strategi är att utveckla möjligheterna att välja att transportera sig genom att gå eller cykla.	Förutsättningar för gång- och cykeltransporter samt nyttjande av kollektivtrafik kommer att finnas genom relativt korta avstånd. Förutsättningarna bedöms dock inte lika goda som i övriga alternativ och det krävs ett utbyggt gång-och cykelnät.
Giftpfri miljö	Utveckling inom förorenade områden kommer innebära att saneringsåtgärder genomförs.	Utveckling inom förorenade områden kommer innebära att saneringsåtgärder genomförs.	Utveckling inom förorenade områden kommer innebära att saneringsåtgärder genomförs.
Ingen övergödning	Omvandling av jordbruksmark kan innebära en minskad näringsbelastning på Nossan.	Omvandling av jordbruksmark kan innebära en minskad näringsbelastning på Nossan.	Tillkommande hårdgjorda ytor kan medföra en ökning av näringsämnen till närliggande vatten. Förutsättningarna för en genomtänkt dagvattenhantering är dock goda.
Levande sjöar och vattendrag	En ökad mängd hårdgjorda ytor kan medföra en ökad föroreningsbelastning på framför allt Nossan. Förutsättningarna för en genomtänkt dagvattenhantering är dock goda.	En ökad mängd hårdgjorda ytor kan medföra en ökad föroreningsbelastning på framför allt Nossan. Förutsättningarna för en genomtänkt dagvattenhantering är dock goda. Omvandling av ödehus kan medföra en ökad näringsbelastning, omfattningen bedöms dock som begränsad. Nossans rekreativa värden värnas genom planer på att utveckla det tätortsnära stråket längs vattendraget.	En ökad mängd hårdgjorda ytor kan medföra en ökad föroreningsbelastning på framför allt Nossan. Förutsättningarna för en genomtänkt dagvattenhantering är dock goda. Omvandling av ödehus kan medföra en ökad näringsbelastning, omfattningen bedöms dock som begränsad.
Levande skog	Ianspråktagande av skogsmark och brynzoner bedöms negativt för den biologiska mångfalden samt de ekosystemtjänster dessa miljöer bidrar med. Något mindre skogs- och brynmiljöer tas i anspråk jämfört med planförslaget. Stora delar av den tätortsnära skogen bevaras vilket är av vikt för rekreation.	Ianspråktagande av skogsmark och brynzoner bedöms negativt för den biologiska mångfalden samt de ekosystemtjänster dessa miljöer bidrar med. Skogens värden för friluftslivet värnas och utvecklas dock i Skubbet-området.	Att endast ianspråkta skogsmark medför en minskad variation av biotoper vilket kan medföra negativa konsekvenser för den biologiska mångfalden i tätortens närområde. Skogens värde för närrecreation påverkas också negativt.
Ett rikt odlingslandskap	Jordbruksmark tas i anspråk både vid tätorten och på landsbygden. Jordbruksmarkens diken, åkerholmar och stenmurar är viktiga för den biologiska mångfalden och riskerar påverkas negativt. Brynmiljöer	Jordbruksmark tas i anspråk både vid tätorten och på landsbygden. Jordbruksmarkens diken, åkerholmar och stenmurar är viktiga för den biologiska mångfalden och riskerar påverkas negativt. Brynmiljöer	All jordbruksmark samt livsmiljöer tydligt knutna till denna bevaras. Att ianspråkta skogsmark och brynzoner medför negativa konsekvenser för pollinerare och andra nyttodjur som bidrar med för jordbruksmarken

Miljökvalitetsmål	Nollalternativ	Planförslaget	Alternativ skogsmark
	viktiga för pollinerare och nyttodjur kommer även delvis påverkas negativt. Något mindre brynmiljöer tas i anspråk jämfört med planförslaget.	viktiga för pollinerare och nyttodjur kommer även delvis påverkas negativt.	viktiga ekosystemtjänster. De viktiga spridningssambanden mellan livsmiljöer i jordbruksmark och skogen kommer dock påverkas negativt.
God bebyggd miljö	Utvecklingen både inom tätorten och på landsbygden kommer medföra ett varierat utbud av boendemiljöer. Möjligheterna till att nyttja kollektivtrafik samt säkra gång- och cykeltransporter ökar genom en sammanhållen bebyggelse och ett ökat resandeunderlag. Förutsättningarna för närrecreation är fortsatt goda.	Utvecklingen både inom tätorten och på landsbygden kommer medföra ett varierat utbud av boendemiljöer. Möjligheterna till att nyttja kollektivtrafik samt säkra gång- och cykeltransporter ökar genom en sammanhållen bebyggelse och ett ökat resandeunderlag. Förutsättningarna för närrecreation är fortsatt goda.	Utvecklingen både inom tätorten och på landsbygden kommer medföra ett varierat utbud av boendemiljöer. Möjligheterna till att nyttja kollektivtrafik ökar med ett ökat resandeunderlag. De förhållandevis korta avstånden mellan nya områden och tätorten skapar goda förutsättningar för gång- och cykeltransporter, dock inte lika goda som i övriga alternativ.
God bebyggd miljö forts.		En framtida utveckling av bostäder norr om tätorten kan delvis motverka målet till följd av bullerfrågan.	Förutsättningar till närrecreation av god kvalitet minskar genom att skogsmiljöerna tas i anspråk.
Ett rikt växt- och djurliv	Tätortsnära natur viktig för friluftslivet och kulturmiljön bevaras. Brynmiljöer värdefulla för den biologiska mångfalden och ekosystemtjänster påverkas negativt. Detsamma gäller jordbruksmarkens diken, åkerholmar och stenmurar.	Tätortsnära natur viktig för friluftslivet och kulturmiljön bevaras och utvecklas. Brynmiljöer värdefulla för den biologiska mångfalden och ekosystemtjänster påverkas negativt. Detsamma gäller jordbruksmarkens diken, åkerholmar och stenmurar.	Värdefulla livsmiljöer i jordbruksmark bevaras, såsom diken, åkerholmar och stenmurar. Brynmiljöer värdefulla för den biologiska mångfalden och ekosystemtjänster påverkas negativt. Variationerna i den tätortsnära naturen minskar.

Tabell 3. Bedömning gentemot lokala miljökvalitetsmål.

Miljökvalitetsmål	Nollalternativet	Planförslaget	Alternativ skogsmark
Hållbara transporter	En sammanhållen tätort skapar god tillgänglighet till kollektivtrafik samt möjligheter att lämna bilen till förmån för att gå eller cykla. Kommunens strategi är att utveckla möjligheterna att välja att transportera sig genom att gå eller cykla.	En sammanhållen tätort skapar god tillgänglighet till kollektivtrafik samt möjligheter att lämna bilen till förmån för att gå eller cykla. Kommunen vill utveckla möjligheterna att välja att transportera sig genom att gå eller cykla.	Förutsättningar för gång- och cykeltransporter samt nyttjande av kollektivtrafik kommer att finnas genom relativt korta avstånd. Förutsättningarna bedöms dock inte lika goda som i övriga alternativ och det krävs ett utbyggt gång-och cykelnät.
Hållbar matkonsumtion och -produktion	En liten andel jordbruksmark tas i anspråk för byggande av bostäder och verksamheter. Detta anpassas dock för att inte splittra marken och försvåra bedrivandet av ett rationellt jordbruk. På kort sikt bör detta inte ha någon större påverkan på den lokala livsmedelsproduk-	En liten andel jordbruksmark tas i anspråk för byggande av bostäder och verksamheter. Detta anpassas dock för att inte splittra marken och försvåra bedrivandet av ett rationellt jordbruk. På kort sikt bör detta inte ha någon större påverkan på den lokala livsmedelsproduk-	Ingen jordbruksmark tas i anspråk, endast skogsmark. Ekosystemtjänster viktiga för jordbruksmarken kan dock gå förlorade genom förlust av brynmiljöer. Ur ett större perspektiv bör dock inte

Miljö kvalitetsmål	Nollalternativet	Planförslaget	Alternativ skogsmark
	tionen. På längre sikt kan dock ett kontinuerligt ianspråktagande av jordbruksmark försvåra för de lokala livsmedelsproducenterna.	tionen. På längre sikt kan dock ett kontinuerligt ianspråktagande av jordbruksmark försvåra för de lokala livsmedelsproducenterna.	jordbruksmarkens produktivitet påverkas mer än marginellt. På lång sikt kommer viljan sannolikt vara att bygga samman tätorten vilket i så fall innebär förlust av jordbruksmark.
Klimatsmarta bostäder och lokaler	lanspråktagande av skogsmark, jordbruksmark och brynmiljöer är negativt ur ett miljömässigt perspektiv. En sammanhållen bebyggelse är å andra sidan positivt för klimatet genom goda möjligheter till klimatvänliga transporter. Det är även positivt ur ett ekonomiskt och socialt perspektiv. Kostnaderna för infrastruktur och service hålls nere och tillgängligheten för icke bilburna ökar.	lanspråktagande av skogsmark, jordbruksmark och brynmiljöer är negativt ur ett miljömässigt perspektiv. En sammanhållen bebyggelse är å andra sidan positivt för klimatet genom goda möjligheter till klimatvänliga transporter. Det är även positivt ur ett ekonomiskt och socialt perspektiv. Kostnaderna för infrastruktur och service hålls nere och tillgängligheten för icke bilburna ökar.	lanspråktagande av skogsmark och brynmiljöer är negativt ur ett miljömässigt perspektiv. Förutsättningarna för klimatvänliga transporter och tillgänglighet för icke bilburna finns men är inte lika goda som i övriga alternativ. De förhållandevis korta avstånden innebär inte orimligt stora kostnader för infrastruktur och service, men kostnaderna kommer vara större än i övriga alternativ.

Alla alternativ bidrar till att det nationella målet om begränsad klimatpåverkan samt det lokala målet om hållbara transporter kan uppnås genom relativt korta avstånd vilket minskar bilberoendet. Planförslaget och nollalternativet bedöms även bidra till det lokala målet om klimatsmarta bostäder och lokaler då de ger förutsättningar för klimatvänliga transporter och håller nere kostnaderna för infrastruktur och service. Det nationella målet om en god bebyggd miljö kan uppnås genom att samtliga alternativ medför ett varierat utbud av boendemiljöer med god tillgänglighet. Planförslaget motverkar dock delvis målet genom att en utveckling av bostäder inom det bullerpåverkade området norr om tätorten. Även alternativ skogsmark motverkar delvis målet genom att skogsmark viktig för närrökreation försvinner.

Gällande det nationella målet om ingen övergödning medför nollalternativet och planförslaget ett minskat näringsläckage på grund av att jordbruksmark tas i anspråk och brukandet minskar, vilket bidrar till måluppfyllelse.

Alternativ skogsmark motverkar att det nationella målet om levande skogar uppnås då skogsmark tas i anspråk. Å andra sidan bedöms alternativet delvis bidra till uppfyllandet av det nationella målet ett rikt odlingslandskap i och med att all jordbruksmark bevaras. Planförslaget och nollalternativet bedöms motverka det nationella målet om ett rikt odlingslandskap samt det lokala målet om hållbar matkonsumtion och matproduktion på grund av sitt ianspråktagande av jordbruksmark. Även alternativ skogsmark bedöms delvis motverka det nationella målet om ett rikt odlingslandskap då brynzoner tas i anspråk som bland annat är viktiga för spridningssamband och pollinering. Att brynzoner tas i anspråk motverkar också det nationella målet om ett rikt växt och djurliv, något som i någon omfattning berör samtliga alternativ. Dock bidrar planförslaget och nollalternativet till måluppfyllelse genom dess bevarande av tätortsnära skog. Alternativ skogsmark bidrar till målet genom att viktiga biotoper i jordbruksmark bevaras.

11.3 HÅLLBARHETSASPEKTER

Nedan görs en samlad bedömning av de konsekvenser som bedöms uppstå i nollalternativet, i planförslaget samt i varianten alternativ skogsmark. Efter tabellen görs en sammanfattande redovisning av hur de båda studerade alternativen förhåller sig till nollalternativet.

Tabell 4. Bedömning av planförslaget och alternativ skogsmark avseende miljökonsekvenser, sociala konsekvenser samt ekonomiska konsekvenser i jämförelse med nollalternativet.

	Måttliga-stora negativa konsekvenser	Små negativa konsekvenser	Försumbara/inga konsekvenser	Positiva konsekvenser
Aspekt	Nollalternativ	Planförslag	Alternativ skogsmark	
Miljökonsekvenser				
Naturresurser	lanspråktagandet av jordbruksmark utgör en mycket liten del, ca 0,5%, av kommunens totala andel jordbruksmark. Små negativa konsekvenser bedöms uppstå för livsmedelsproduktionen.	lanspråktagandet av jordbruksmark utgör en mycket liten del, cirka 1%, av kommunens totala andel. Små negativa konsekvenser bedöms uppstå för livsmedelsproduktionen.	Ingen jordbruksmark tas i anspråk. På kort sikt uppstår dock sannolikt ett behov att bygga samman tätortens delar och därmed ta jordbruksmark i anspråk. På längre sikt bedöms risken vara betydligt större.	
Naturmiljö	<i>Övergripande och gemensamt</i> <i>Påverkan på naturvärden på Hunneberg i anslutning till ny besöksanläggning redovisas under kapitel 8.10 Riksintressen.</i>			
	Alternativet tar i anspråk livsmiljöer som är vanliga i det omkringliggande landskapet varmed de negativa konsekvenserna i sin helhet blir begränsade.	Viktiga spridningssamband mellan livsmiljöer i jordbruksmark i diken, åkerholmar och stenmurar, riskerar att påverkas negativt. Dessa värden bedöms sammantaget ha mindre värde för biologisk mångfald än de biotoper som påverkas i skogsmarken.	lanspråktagande av skogsmark och skogsbryn i övergången mellan skogsmark och jordbruksmark, innebär förlust av områden med betydelse för biologisk mångfald. De skogliga miljöerna och brynmiljöerna bedöms sammantaget ha större värde för biologisk mångfald än de biotoper som påverkas i jordbruksmarken.	
Kulturmiljö	<i>Övergripande och gemensamt</i> <i>Konsekvenser för kulturvärden på Hunneberg i anslutning till ny besöksanläggning redovisas under kapitel 8.10 Riksintressen.</i> <i>Utbyggnad som föreslås i kulturhistoriskt värdefull miljö i Tengene är begränsad. Anpassning, hänsyn och reglering bedöms vara möjlig i samtliga alternativ.</i>			
	Försumbara konsekvenser. Anpassning, hänsyn och reglering bedöms vara möjlig.	Försumbara konsekvenser. Fler kulturvärden kan påverkas jmf med nollalt., men anpassning, hänsyn och reglering bedöms vara möjlig.	Försumbara konsekvenser. Fler kulturvärden kan påverkas jmf med nollalt., men anpassning, hänsyn och reglering bedöms vara möjlig.	
Landskapsbild	Tillkommande bebyggelse i tätorten kommer bevara den småskaliga karaktär som idag präglar stadsbilden.	Stadsbildens karaktäristiska småskalighet riskerar att förändras. Centrum tydliggörs dock genom stadsliga byggnader vilket kan vara positivt för orienteringen. Reglering av byggnadshöjder görs i detaljplaner och negativ påverkan på landskapsbilden kan på så vis minimeras.	Spridd bebyggelse i skogslandskapet kan skapa vissa svårigheter i orienteringen. Karaktären i landskapet kommer även att förändras från öar med skog till öar med bebyggelse vilket kan få negativa konsekvenser på landskapsbilden.	
	<i>Övergripande och gemensamt</i>			

Vattenmiljö	<i>Arbete pågår för närvarande inom kommunen med att förbättra dagvattensituationen. Med genomtänkta dagvattenhanteringar och lösningar bedöms därför konsekvenserna kunna hanteras.</i>		
	Tillkommande hårdgjorda ytor kan leda till större transport av material och föroreningar i dagvattnet.	Omvandlingen av jordbruksmark till bebyggelse innebär en fortsatt stor påverkan av Nossans och Mjölåns närområde genom en hög andel anlagda ytor. Dagvattenflöden ökar med risk för spridning av föroreningar i dagvattnet.	Bebyggelse inom skogsområdet Frugården kan medföra en något ökad föroreningsbelastning på Nossan.
Översvämningensrisk	<u>Övergripande och gemensamt</u> <i>Åtgärderna på det kommunala vatten- och avloppsnätet bedöms medföra positiva konsekvenser genom lägre risk för negativa effekter av kraftiga skyfall för samtliga alternativ.</i> <i>Viss risk för översvämning i samband med större flöden föreligger vid föreslagen bebyggelse i Tengene intill Nossan och befintliga verksamheter i Västölet nära Mjölån.</i>		
	Med åtgärder på det kommunala avloppsnätet bedöms nollalternativet ge försumbara konsekvenser.	Med åtgärder på det kommunala avloppsnätet bedöms planförslaget ge försumbara konsekvenser.	Med åtgärder på det kommunala avloppsnätet bedöms alternativ skogsmark ge försumbara konsekvenser.
Buller	<u>Övergripande och gemensamt</u> <i>Förbättrade bullernivåer längs Södergatan i centrum efter omdragning av tung trafik via väg 2561 (ny sträckning av väg 47) för samtliga alternativ.</i> <i>För planerad bebyggelse längs med järnvägen och Östra vägen finns möjlighet till bulleråtgärd.</i>		
	Ingen tillkommande bebyggelse föreslås inom påverkansområde för Sätenäs flygflottiljplats.	Risk för överskridna riktvärden och negativa konsekvenser för tillkommande boendemiljöer inom påverkansområde för Sätenäs flygflottiljplats.	Ingen tillkommande bebyggelse föreslås inom påverkansområde för Sätenäs flygflottiljplats.
Olycksrisk och miljöfarliga verksamheter	Tillgänglig verksamhetsmark utökas, i mindre utsträckning än i planförslaget. Detta möjliggör för nya verksamheter att etablera sig inom kommunen på mark avsedd för ändamålet vilket är positivt.	Planförslaget innebär i större utsträckning än i nollalternativet, att tillgänglig verksamhetsmark utökas vilket möjliggör för nya verksamheter att etablera sig inom kommunen på mark avsedd för ändamålet vilket är positivt.	Möjligheterna till utveckling av befintliga verksamhetsområden är begränsade då dessa främst omges av jordbruksmark. Det finns därmed en viss risk att etableringar sker utanför särskilt utpekade områden vilket beroende på lokalisering kan medföra risk för både människor och miljö.
	Saneringar av förorenad mark innan exploatering bidrar till positiva konsekvenser.	Saneringar av förorenad mark innan exploatering bidrar till positiva konsekvenser.	Saneringar av förorenad mark innan exploatering bidrar till positiva konsekvenser.
Ras och skred	<u>Övergripande och gemensamt</u> <i>Där stabilitetsproblem inom kommunen är kända finns goda förutsättningar till fördjupade geotekniska undersökningar för att säkerställa säkra byggnationer.</i>		
	Ett område vid Nossan är utpekat för bostäder som ligger på en yta där stabiliteten behöver utredas. Geotekniska undersökning förutsätts göras i detaljplan, inga konsekvenser bedöms därför uppstå.	Inga bebyggelseområden har pekats ut på mark som bedöms utgöra en risk för ras och skred. Inga konsekvenser uppstår.	Inga bebyggelseområden pekats ut på mark som bedöms utgöra en risk för ras och skred. Inga konsekvenser uppstår.
Sociala konsekvenser			
<u>Övergripande och gemensamt</u>			

Rekreation	<i>Konsekvenser för rekreation och friluftsliv avseende ny besöksanläggning Hunneberg, redovisas under kapitel 8.10 Riksintressen.</i>		
	Ingen uttalad inriktning för grönområdena i ett nollalternativ finns framtagen.	Litet ianspråktagande av tätortsnära områden för rekreation.	Större ianspråktagande av tätortsnära områden (skogsmark) för rekreation än planförslaget.
		Gröna områden och stråk i tätorten pekas ut för bevarande, vilket är positivt för närrekreationen.	Gröna områden och stråk i tätorten pekas ut för bevarande, vilket är positivt för närrekreationen.
Tillgänglighet och service	Etablering av bebyggelse sker i direkt anslutning till tätorten vilket är positivt för människors tillgänglighet. Befintlig infrastruktur såsom kollektivtrafik och gång- och cykelstråk kan nyttjas och tillgängliggör dessutom den tillkommande bebyggelsen.	Hög förtätning och etablering av bebyggelse i direkt anslutning till tätorten är positivt för tillgängligheten. Befintlig infrastruktur såsom kollektivtrafik och gång- och cykelstråk kan nyttjas och tillgängliggör den tillkommande bebyggelsen.	Bebyggelse i områden som inte alltid ligger i direkt anslutning till tätorten begränsar tillgängligheten på grund av längre avstånd till service etc.
Boendemiljö	Sammanhållen bebyggelse skapas vilket bidrar till närhet och trygghet. Ingen uttalad inriktning för grönområden finns framme.	Bebyggelseområden läggs inom och i anslutning till tätorten vilket skapar en sammanhållen bebyggelse som bidrar till närhet och trygghet.	Bebyggelseområden placerade i skogsmark skapar en spridd bebyggelse där rum mellan områden riskerar att upplevas som ödsliga och otrugga.
		Tätortsnära skog pekas ut och närrekreation bevaras vilket bidrar till trivsel, ökad gemenskap och trygghet i bostadsområden.	Högre variation av boendeformer påverkar upplevelsen av boendemiljön i positiv riktning. Tätortsnära skog pekas ut och närrekreation bevaras vilket bidrar till trivsel, ökad gemenskap och trygghet i bostadsområden.
Ekonomiska konsekvenser			
Arbetsmarknad och näringsliv	<i>Övergripande och gemensamt</i> <i>Besöksanläggningen Hunneberg genererar nya arbetstillfällen och bidrar därmed direkt till ökad sysselsättning och inflyttning till kommunen.</i> <i>Samtliga alternativ möjliggöra för fler invånare och därmed större underlag för service. Detta bidrar till att skapa förutsättningar för ett utvecklat näringsliv och en utökad arbetsmarknad.</i>		
Arbetsmarknad och näringsliv	Mindre variation inom både handel och verksamheter jämfört med planförslaget.	Tydligare viljeriktning att växa bidrar till större variation inom både handel och verksamheter jämfört med nollalternativet.	Sämre förutsättningar för fler verksamheter i anslutning till befintliga verksamhetsområden i och med att dessa till största del omges av jordbruksmark. Förutsättningarna för en utökad service bedöms bli något sämre genom att bebyggelsen blir mer spridd.
Kommunal ekonomi och robusthet	<i>Övergripande och gemensamt</i> <i>Genom att planera för fler invånare skapas förutsättningar för en robust ekonomi, både genom skatteintäkter och en stabilitet för offentliga verksamheter.</i>		
	En sammanhållen tätort möjliggör för ett effektivt byggande och nyttjande av infrastruktur.	Den största tillväxten sker i tätorten, inom eller i direkt anslutning till befintliga. Det ger	Bebyggelsen blir mer spridd vilket innebär större kostnader för

		ett effektivt byggande och nyttjande av infrastruktur.	infrastruktur, både för utbyggnad och drift.
		Något högre kostnader för infrastruktur och annan service jämfört med nollalternativet i och med etableringar i och med etableringar i sydöst.	

För bevarandet av den viktiga jordbruksmarken bedöms alternativ skogsmark som det mest fördelaktiga alternativet. Den bedömningen bedöms dock mer osäker i ett längre tidsperspektiv utifrån att det troligen kommer finnas en vilja att bygga ihop de skilda bostadsområdena med varandra. I övrigt bedöms alternativ skogsmark vara sämre än nollalternativet, framför allt gällande de sociala och ekonomiska aspekterna. I förhållande till planförslaget bedöms alternativ skogsmark ge upphov till flera negativa konsekvenser däribland naturmiljö, landskapsbild, olycksrisk och miljöfarlig verksamhet samt samtliga aspekter inom sociala och ekonomiska konsekvenser. Detta beror till stora delar på att bebyggelsemönstren som föreslås i skogsmarken kommer att ligga betydligt mer utspritt vilket ger negativa effekter på både miljö, rekreation, trygghet, tillgänglighet, service och på kommunens ekonomi.

Vid endast beaktning av de bedömda miljöaspekterna är planförslaget relativt likvärdigt med nollalternativet. Alternativet medför dock en större påverkan på tätortens småskalighet genom att tillåta högre bebyggelse och medger jämfört med nollalternativet mer bebyggelse inom bullerutsatta områden. Vidare tas större ytor av skogsmark med brynmiljöer i anspråk vilket medför större negativa konsekvenser för hälsa och naturmiljö.

Planförslaget medför lika stora positiva konsekvenser på ekonomiska faktorer som nollalternativet. För de sociala aspekterna bedöms planförslaget medför positiva konsekvenser med intentioner som bedöms skapa goda förutsättningar för flera samhällsgrupper att leva ett gott liv i kommunen.

11.3.1 Slutsats

Utifrån en sammanvägning av samtliga utredda hållbarhetsaspekter, bedömda miljö kvalitetsmål och miljö kvalitetsnormer bedöms planförslaget som det mest fördelaktiga alternativet. Att jordbruksmark tas i anspråk är negativt för vår framtida livsmedelsförsörjning. Hänsyn till jordbruksmarken har dock tagits genom att satsa på förtätning och genom att förlägga utvecklingsområden i direkt anslutning till tätorten samt i lägen som inte medför en fragmentering av kvarvarande jordbruksmark. Att bygga i direkt anslutning till tätorten, vilket kräver inanspråktagande av jordbruksmark, bedöms viktigt utifrån både sociala och ekonomiska aspekter. Det påverkar bland annat tillgängligheten positivt vilket är en viktig förutsättning för en fungerande vardag som i sin tur styr val och möjligheter till bland annat arbete och därmed den ekonomiska balansen mellan kvinnor och män. Bebyggelse i anslutning till tätorten innebär även mindre kostnader för infrastruktur, både för utbyggnad och drift. Att bevara skogsmarken och dess bryn bedöms viktigt ur ett rekreativt perspektiv och för den biologiska mångfalden. Dessa miljöer bidrar även med ekosystemtjänster som är viktiga för jordbruket.

12 UPPFÖLJNING

Konsekvenserna av översiktsplanen bedöms sammantaget inte så stora att planen inte kan genomföras. De konsekvenser som är mer betydande och som bör följas upp är kopplade till ianspråktagande av jordbruksmark, önskemålet att utveckla en besöksanläggning på Hunneberg samt viljan att på sikt bygga inom påverkansområdet för Såtenäs Flottiljflygplats. I övrigt bedöms identifierade negativa konsekvenser eller risk för negativa konsekvenser som hanterbara inom ramen för miljötillsyn, lovgivning och detaljplanering. För att följa upp den betydande miljöpåverkan föreslås följande:

- Kommunen arbetar fram ett strategiskt dokument för jordbruksnäringen i kommunen. Dokumentet bör innehålla en långsiktig strategi och principer kopplat till hur jordbruksmark ska hanteras och prioriteras vid bebyggelseutveckling i kommunen. Dokumentet kan även ta ett större grepp på hur kommunen kan arbeta med att gynna jordbruksnäringen, exempelvis genom upphandling. Dokumentet tas med fördel fram i dialog med den regionala avdelningen för Lantbrukarnas riksförbund eller andra berörda intresseorganisationer.
- En tidig dialog med Försvarmakten är viktig för att klargöra vilka möjligheter och hinder som finns kopplat till riksintresset, miljö kvalitetsnormen för buller och miljömålet God bebyggd miljö.
- En besöksanläggning på Hunneberg behöver genomgå ett grundligt utredningsarbete med hänsyn till områdets höga värden för rekreation, kulturmiljö och naturmiljö. I och med att Hunneberg delvis ligger inom Vänersborgs kommun är det av vikt att i ett tidigt skede även föra en dialog med denna kommun.

13 REFERENSER

Grästorps kommun, Översiktsplan för Grästorps kommun, Antagen av kommunfullmäktige 2016-11-28 §122 Dnr: 59/2013 Laga kraft 2016-12-22.

Her City 2021. A guide for cities to sustainable and inclusive urban planning and design together with girls

Mattias Sandberg, 2012. De är inte ute så mycket-Den bostadsnära naturkontaktens betydelse och utrymme i storstadsbarns vardagsliv.

MSB, Översvämningssportalen. <https://gisapp.msb.se/apps/oversvamningsportal/index.html>

Räddningsverket (MSB), 2008. Översiktlig stabilitetskartering finkorniga jordarter. <https://www.msb.se/sv/verktyg--tjanster/stabilitetskartering-finkorniga-jordarter/>

SCB, 2020. *Antal hushåll efter region, hushållstyp, boendeform och år*. Statistiken avser år 2020 och inhämtades 2021-04-30.

SCB, 2018. <https://www.scb.se/hitta-statistik/temaomraden/jamstallldhet/jamstallldhet-i-lan-och-kommuner> Statistiken avser år 2020 och inhämtades 2021-06-23

VISS Vatteninformationssystem Sverige

Zidane, C., 2019. Den socialt blandade staden – En studie om blandstad och blandat boende som medel mot segregation.

