



# Översiktsplan för Grästorps kommun

## Särskild sammanställning

### Vad är en särskild sammanställning

Enligt miljöbalkens 6 kap 16 § ska en särskild sammanställning tas fram när en plan, i detta fall tillägg till översiktsplan, har antagits. En särskild sammanställning är en sammanfattning och en analys av hur miljöbedömningsprocessen av planen har gått till. Av sammanställningen ska det framgå hur miljöaspekterna har integrerats i planen, hur synpunkter på miljökonsekvensbeskrivningen från samrådet har beaktats, skälen till valt alternativ (i förhållande till de alternativ som varit under övervägande) samt hur uppföljning och övervakning av den betydande miljöpåverkan ska ske.

När planen har antagits ska Grästorps kommun informera berörda kommuner, myndigheter och allmänhet om att planen har antagits samt göra den särskilda sammanställningen gällande miljöbedömningsprocessen av planen tillgänglig.

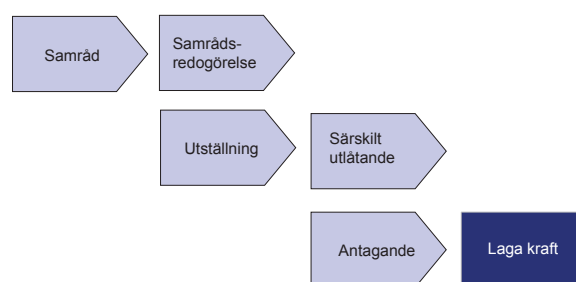
### Planprocess

Arbetet med miljöbedömningen och miljökonsekvensbeskrivningen har pågått parallellt med arbetet att ta fram översiktsplanens förslag. En avgränsning av MKB:n gjordes i ett tidigt samråd med Länsstyrelsen.

Avgränsningen ligger på översiktsplanens nivå, vilket innebär att miljöpåverkan och konsekvenser beskrivs på en strukturell och mer övergripande nivå. Miljökonsekvensbeskrivningen utgår från relevanta miljömål för att på ett strukturerat sätt kunna belysa påverkan på landskapsbild, natur- och kulturvärden, friluftsliv samt boendemiljö.

Samråd gällande översiktsplanen skedde våren 2015. Under hösten 2015 följdes samrådet upp med dialogmöten gällande utvecklingen inom vissa föreslagna områden i Grästorps tätort och Tengene där synpunkter inkommit i samrådet.

Utställning och granskning av förslag till översiktsplan för Grästorp kommun har genomförts i enlighet med 3 kap. 9 § Plan- och bygglagen (2010:900). Planhandlingarna har ställts ut under tiden 2016-06-15 till 2016-08-31.



Översiktsplanens process enligt plan- och bygglagen.

## Alternativhantering

### Nollalternativ

En miljökonsekvensbeskrivning ska innehålla minst ett alternativ till huvudalternativet som i detta fall är planförslaget. Det enda alternativ som tas upp i miljökonsekvensbeskrivningen är det s k nollalternativet, eftersom det inte finns några andra rimliga alternativ att jämföra med.

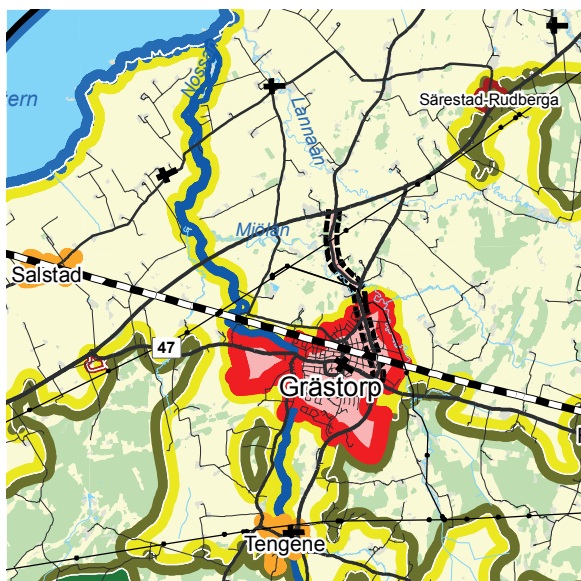
Nollalternativet ska spegla en trolig utveckling om en ny översiktsplan inte tas fram, antas eller genomförs. Om inte en ny översiktsplan tas fram kommer den gamla planen från 1992 att fortsätta att gälla. Eftersom översiktsplanen är så gammal och innehållet inte svarar upp mot tillväxtmål och dagens syn på bebyggelseutveckling är nollalternativet inget rimligt och realistiskt alternativ. Det kan dock användas som ett jämförelsealternativ till huvudalternativet.

För vissa specifika frågeställningar och delfrågor har en alternativa förslag varit aktuella. Nedan följer en redogörelse för några sådana alternativdiskussioner

### I samrådsskedet

I samrådet fanns ett planförslag där det i första hand föreslås en förtätning av tätorten. Två långsiktiga utbyggnadsinriktningar för orten föreslogs också, ett åt väster över Nossan och ett åt söder mellan Nossan i väster och väg 186 i öster. Efter samrådet skulle en av dessa inriktningar väljas. Skälen till detta var att kommunen då kan lägga sina resurser vad gäller utbyggnad koncentrerat samt att resurshushållning kan ske med den jordbruksmark som ligger nära tätorten.

En utveckling av besöksnäringen föreslogs på Hunneberg, som hyser höga naturvärden. En besöksanläggning eller annan utveckling för friluftsliv och besöksnäring på berget kan innebära negativ påverkan på natur- och kulturmiljön, men kan samtidigt få positiva effekter för friluftslivet. Diskussioner fördes om besöksanläggningen kunde ligga nedanför berget och ändå kunna utgöra ett bra anläggning som breddar utbudet för besöksnäringen och möjliggör för fler att ta del av de unika naturvärden som miljöerna på och runt Hunneberg har. Störst nytta bedömdes en anläggning på berget ha men i samrådet konstateras också att det finns behov av att konsekvenserna av en eventuell besöksanläggning på berget utreds vidare i samband med att en detaljplan upprättas för området. I planförslagets del *Regler och rekommendationer* är därför bägge lösningarna beskrivna.



Utdrag från kartan planens huvuddrag från samrådsskedet.

Synen på var tung trafik mellan väg 44 och väg 47 ska gå har diskuterats under en längre tid och flera alternativ har utretts. Söder om orten (vilket varit en lösning som utretts men också bedömts som ej aktuellt innan planarbetet startade) eller norr om orten. Två alternativ: via väg 2559 (Rastplats Viggen) och väg 2561 eller i sin helhet via väg 2561 diskuterades i arbetet med samrådsförslaget. Den förstnämnda alternativet valdes då det innebär mindre färdväg för huvuddelen av trafiken som ska ledas om.

### I utställningsskedet

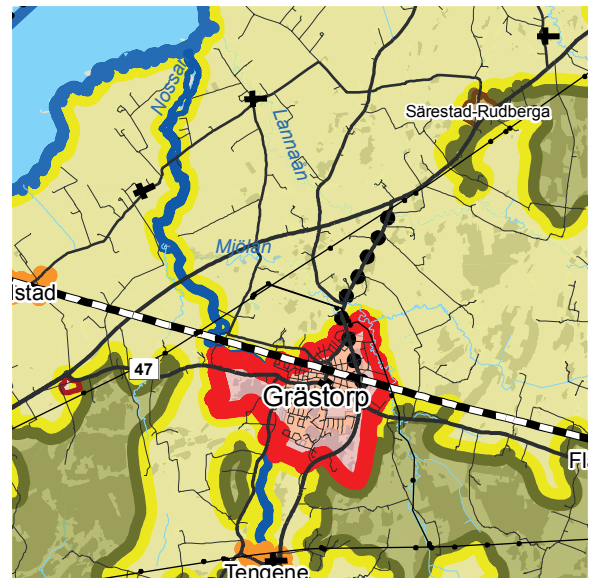
I arbetet efter samrådet med att revidera handlingarna konstaterades att det var svårt att enbart välja en av utbyggnadsinriktningarna inför framtiden. Efterfrågan och möjlighet att bygga kommer styra vilken eller vilka delar av utbyggnadsinriktningarna som är möjliga att bebygga. Bägge inriktningarna låg därför kvar i utställningsskedet. Dock begränsades områdenas utbredning. En avvägning gjordes mellan att ta närreklamationsområden inom orten eller jordbruksmark i anslutning av orten i anspråk för tätortsutveckling. De många synpunkter som inkommit gällande samrådets förslag att bygga ut Österbergs kulle vägde in när den slutliga bedömningen gjordes vilken förslag som skulle väljas.

Tung trafik mellan väg 44 och väg 47 föreslås i utställningsskedet gå i sin helhet via väg 2561. En förenklad åtgärdsvalsstudie framtagen av Trafikverket under år 2015 användes som stöd i att komma fram till en lösning.

### Inför antagande

Inför antagandet har alternativen för vilken inriktning orten ska byggas ut på lång sikt förtydligats.

För att kommunen på lång sikt ska ha handlingsfrihet och inte bli beroende av en enskild markägare ligger båda utbyggnadsinriktningarna kvar men med mindre områdesavgränsningar än i samrådsförslaget. Kommunen kommer att föra en vidare dialog med de markägare som berörs. Inom det ena inriktningsområdet är kommunen markägare. Detta område kommer därför att förmodligen prioriteras före den andra utbyggnadsinriktningen. När väl en utbyggnadsinriktning tagits i anspråk bör den andra inriktningen prioriteras ned. Handlingen kompletteras med en rekommendation med denna innebörd. Dock ligger besluten om utbyggnadsinriktningar långt fram i planeringshorisonten och markägoförhållandena kan komma att ändras på sikt. Därför lämnas båda inriktningarna kvar i handlingen.



Utdrag från kartan planens huvuddrag från utställningsskedet.

## Integrering av miljöaspekter

Avgränsningen av arbetet i miljökonsekvensbeskrivningen har anpassats till planens översiktliga nivå vilket även medfört att miljöaspekterna har bedömts på en översiktlig nivå.

Under hela processen och arbetet med översiktsplanen har miljö- och hållbarhetsfrågorna legat som utgångspunkt och varit en naturlig del i planeringen. I handlingen har konsekvenser av innehållet i planförslaget löpande kommenterats för att visa på vad som de olika förslagets genomförande kan komma att innebära.

I slutet av planhandlingen sammanfattas de sammantagna konsekvenserna av planens föreslagna åtgärder och vilka frågor som bör uppmärksammas i den fortsatta planeringen. Där redovisas också betydande miljöpåverkan i kommunen idag och de förslag som bedöms innebära risk för betydande miljöpåverkan om de genomförs. I slutet av handlingen görs en avstämning mot de nationella och lokala miljömål som bedömts vara relevanta för Grästorps kommun

## Hur synpunkter från samråd beaktats

Synpunkter från samrådet och de efterföljande dialogmötena föranledde en bearbetning och revidering av planförslaget. Några av synpunkterna medförde en bearbetning av miljökonsekvensbeskrivningen där bland annat en förtydligande skedde kring de kulturmiljövärden som finns i miljöerna runt Hunneberg.

Efter samrådet har den löpande konsekvensbeskrivningen kompletterats avseende risk för översvämning och stabilitetsproblem för berörda utvecklingsområden nära Nossans strandkant.

Hur synpunkter från samråden har bemötts finns mer utförligt beskrivet i samrådsredogörelsen respektive utställningsutlåtandet.

## Skäl till att planen har antagits

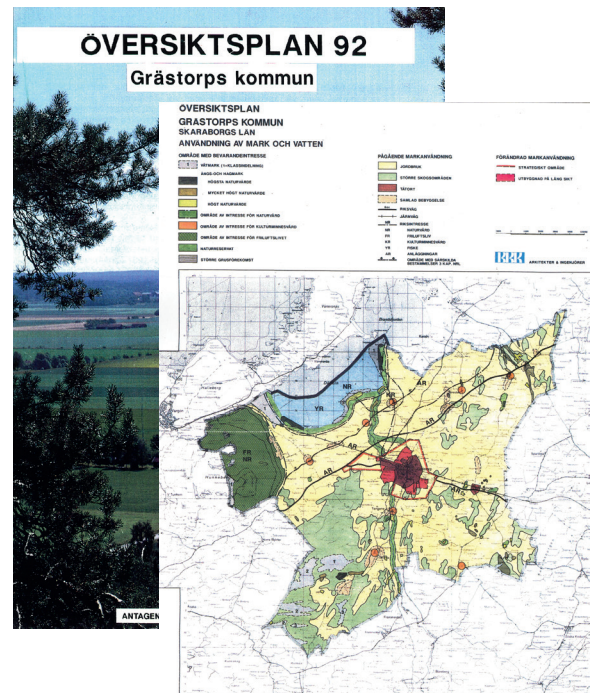
Planförslaget har ur miljösynpunkt bedömts i jämförelse med ett nollalternativ, där nollalternativet utgår från de rekommendationer som finns i gällande översiktsplan för kommunen från 1992.

Planförslaget är olikt nollalternativet dels genom att hållningsaspekterna betonas starkare i den nya översiktsplanen än i ÖP- 92, dels att nollalternativet utgår från en annan syn på landsbygdsutveckling och på kvaliteterna i att bo och verka på landsbygden än vad som uttrycks i planförslaget.

I ÖP- 92 förutsätts att all tillväxt ska ske i Grästorps tätort och därför läggs stora utbyggnadsresurser dit. Detta har resulterat i en utglesad tätort och sett ur ett långsiktigt perspektiv ett onödigt ianspråktagande av den värdefulla jordbruksmarken, som är en av kommunens viktigaste resurser.

I den utglesade tätortsstrukturen blir det allt längre mellan service och bostäder om utbyggnaden av orten fortsatt sker efter riktlinjerna i nollalternativet ÖP- 92. Kvaliteterna med att bo i en liten ort med gång- och cykelavstånd till det mesta riskerar då att gå förlorade. Om boendekvaliteterna i Grästorps tätort försämras så mycket att få vill flytta in eller bo kvar är risken stor att målen om en försiktig befolkningsökning inte kan uppnås.

Sammantaget bedöms den nya planen bättre svara upp mot kommunens behov samtidigt som den är bättre ur ett miljöhänseende jämfört med nollalternativet.



Grästorps kommuns översiktsplan från 1992



## Uppföljning och övervakning

Där planförslagets medförande befaras innebära risker för betydande miljöpåverkan eller där betydande miljöpåverkan redan förekommer sker följande uppföljning och övervakning:

### Flygbuller från verksamheten på Såtenäs flygflottiljplats

Bullret kommer fortsättningsvis att innebära betydande miljöpåverkan så länge flottiljen finns kvar i området. Verksamheten är av riksintresse för totalförsvaret, vilket innebär att intresset går före andra intressen vid en avvägning.

I översiktsplanen föreslås att en restriktiv syn ska iakttas vid prövning av bygglov inom det bullerstörda området. Riksintresset medför att Försvarsmakten ska höras vid varje bygglovs- och planärende inom det avgränsade riksintresseområdet

### Tung trafik genom Grästorps tätort och föreslagen omledning av tung trafik på väg 47

Omledningen av tung trafik kommer att medföra en minskning av problemen med trafiksäkerhet, buller och avgaser för många boende i orten längs Södergatan. För dem som bor utefter Östra vägen finns däremot risk för ökade störningar från trafiken, och risk för betydande miljöpåverkan. De berörda är dock betydligt färre än boende utefter nuvarande genomfart. Möjligheten att vidta skyddsåtgärder är också större längs den valda sträckan. Behov av bullerskydd kommer att utredas i samband med att en vägplan tas fram.

När det blir aktuellt att genomföra åtgärder på nuvarande väg 2561 - ny väg 47 kommer Trafikverket att ta fram en vägplan. En miljökonsekvensbeskrivning ska tas fram om projektet kan antas medföra en betydande miljöpåverkan. Annars ska miljöpåverkan beskrivas i den planbeskrivning som tas fram för vägplanen.

### Övergödning av sjön Dättern

Övergödningen påverkas inte nämnvärt av förslagen i översiktsplanen. En stor del av avrinningsområdet ligger inom det område där jordbruket som näring ska prioriteras. Jordbruket står för den största delen av näringstillförseln men de regler som styr hur driften av jordbruket får ske ligger inte in om ramen för vad översiktsplanen kan påverka.

Möjliga åtgärder som är möjliga för att minska näringstillförseln är exempelvis anpassade skydds-zoner på jordbruksmark utefter de åar som har tillrinning till Dättern samt kalkfilterdiken som reducerar totalfosforbelastningen.



Tung trafik på Södergatan genom Grästorps tätort

Redan genomförda åtgärder är odling utan bekämpningsmedel, odling av fånggrödor och odling av vall i slättlandskapet. För dessa åtgärder har miljöersättning erhållits.

Tillkommande bebyggelse utanför kommunalt verksamhetsområde för VA ska med gemensamma, eller med nya enskilda, avloppsanläggningar som uppfyller dagens krav på rening ta om hand om avloppet. Eventuell ny bebyggelse bedöms därför inte påverka situationen i Dättern på något negativt sätt.

Uppgifterna om miljö kvalitetsnormerna och statusen i vattenförekomsterna finns att hämta i VISS, (Vatteninformations-system Sverige).

### Besöksanläggning på Hunneberg

Uppförandet av en besöksanläggning på Hunneberg kan innebära risk för betydande miljöpåverkan. Förslaget är att ta ett sedan tidigare kraftigt påverkat område i anspråk på ett sätt så att de skyddsvärda rasbranterna eller andra naturvärden inte berörs.

Förslaget ska utredas vidare och en detaljplan ska upprättas över området om förslaget blir aktuellt att genomföra. Om det finns risk för betydande miljöpåverkan ska en miljökonsekvensbeskrivning tas fram.



Jordbruk vid Dättern



Vinter på Hunneberg





Grästorps kommun

---